

Montážní a servisní návod pro odborné pracovníky

VIESSMANN

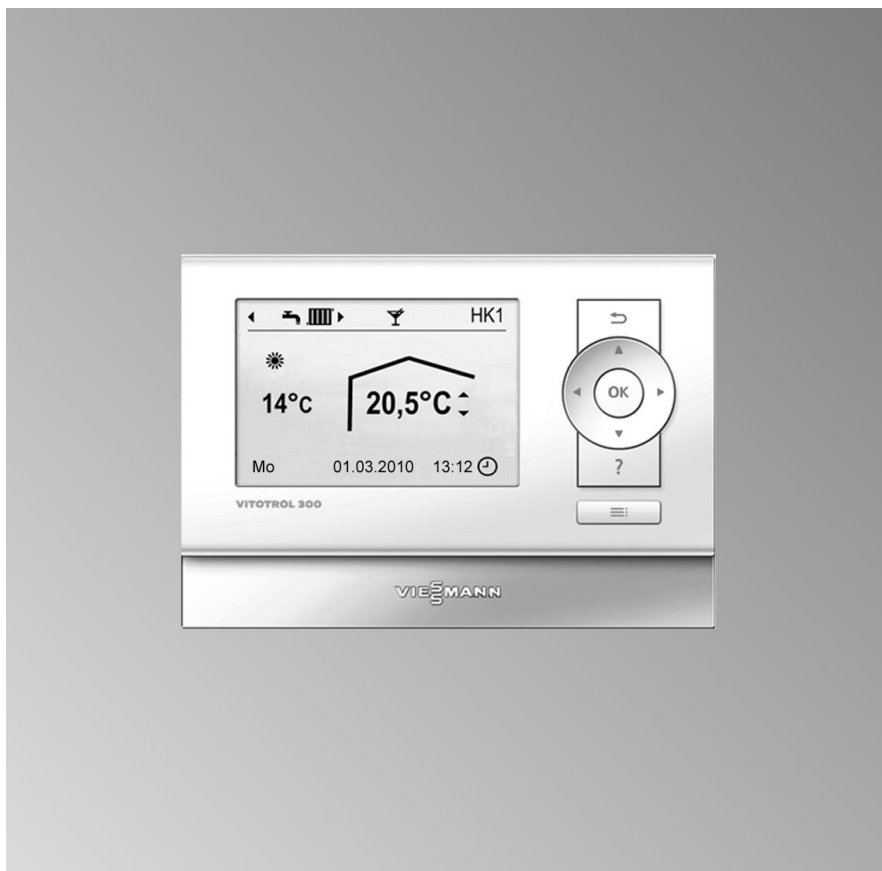
Vitotrol 300A

Dálkové ovládání

Upozornění na platnost viz poslední strana



VITOTROL 300A



Bezpečnostní pokyny



Dodržujte prosím přesně tyto bezpečnostní pokyny, zabráníte tak újmě na zdraví a škodám na majetku.

Vysvětlení bezpečnostních pokynů



Nebezpečí

Tato značka varuje před úrazem.



Pozor

Tato značka varuje před věcnými škodami a škodami na životním prostředí.

- ustanovení profesní organizace,
- příslušných bezpečnostních ustanovení ČSN, DIN, EN, DVGW, TRGI, TRF a VDE
- Ⓐ ÖNORM, EN, ÖVGW-TR Gas, ÖVGW-TRF a ÖVE
- ⒸH SEV, SUVA, SVGW, SVTI, SWKI a VKF

Upozornění

Údaje uvedené slovem „Upozornění“ obsahují doplňkové informace.

Cílová skupina

Tento návod je určen výhradně autorizovaným odborníkům.

- Práce na plynových instalacích směřjí provádět pouze instalatéři, kteří jsou k tomu oprávněni příslušnou plynárenskou firmou.
- Elektroinstalační práce směřjí provádět pouze odborní elektrikáři.
- První uvedení do provozu musí provést montážní firma nebo jí pověřený odborník.

Předpisy

Při provádění prací dbejte

- zákonných předpisů úrazové prevence,
- zákonných předpisů na ochranu životního prostředí,

Chování při zápachu plynu



Nebezpečí

Únik plynu může vést k výbuchům, jež mají za následek těžká poranění.

- Nekuřte! Nepoužívejte otevřený oheň a zabraňte jiskření. Nikdy nezapínejte spínače svítidel ani žádných elektrických přístrojů.
- Zavřete plynový uzavírací kohout.
- Otevřete okna a dveře.
- Vykažte osoby z nebezpečné oblasti.
- Informujte plynárenskou firmu a elektrorozvodný závod z místa mimo budovu.
- Nechte z bezpečného místa (mimo budovu) přerušit dodávku elektrického proudu do budovy.

Bezpečnostní pokyny (pokračování)

Chování při zápachu spalin



Nebezpečí

Únik spalin může vést k životu nebezpečným otravám.

- Odstavit topné zařízení z provozu.
- Vyvětrat kotelnu.
- Zavřete dveře do obytných místností.

Práce na zařízení

- V případě provozu na plyn zavřít plynový uzavírací kohout a zajistit jej proti neúmyslnému otevření.
- Odpojte zařízení od napětí (např. na samostatné pojistce nebo na hlavním vypínači) a zkontrolujte nepřítomnost napětí.
- Zajistit zařízení proti opětovnému zapnutí.



Pozor

Vlivem elektrostatického výboje mohou být poškozeny elektronické konstrukční celky. Před zahájením prací se dotkněte uzemněných objektů, např. topných trubek nebo vodovodních trubek, abyste odstranili statický náboj.

Opravy



Pozor

Oprava součástí s bezpečnostně technickou funkcí ohrožuje bezpečný provoz zařízení. Poškozené části je třeba nahradit novými originálními díly Viessmann.

Přídavné součásti, náhradní a rychle opotřebitelné díly



Pozor

Náhradní i rychle opotřebitelné díly, jež nebyly s topným zařízením odzkoušeny, mohou nepříznivě ovlivnit jeho funkci. Montáž neschválených součástí, stejně jako nepovolené změny a přestavby mohou snížit bezpečnost zařízení a zkrátit dobu zaručeného výkonu.

Při výměně používejte výhradně originální díly Viessmann nebo náhradní díly touto firmou schválené.

Obsah

Návod k montáži

Průběh montáže

Místo montáže.....	5
Montáž a připojení Vitotrol 300A.....	6
Připojení několika dálkových ovládaní.....	7
Montáž a demontáž obslužné části.....	9

Servisní návod

Uvedení do provozu

Konfigurace dálkového ovládaní.....	10
-------------------------------------	----

Odstraňování poruch

Indikace poruch.....	11
----------------------	----

Technické údaje.....	12
----------------------	----

Seznam dílů.....	13
------------------	----

Místo montáže

- **Ekvitermně řízený provoz**
Montáž v libovolné místnosti.
- **Provoz s řízením podle teploty místnosti**
 - Vnitřní stěna hlavní obytné místnosti, cca 1,5 m od podlahy
 - Ne v blízkosti oken a dveří
 - Ne nad topnými tělesy
 - Ne v blízkosti zdrojů tepla (přímého slunečního záření, krbu, televizoru atd.)

V této místnosti se nesmí nacházet žádné další regulační zařízení. Pokud jsou na topných tělesech namontovány termostatické ventily, musí být vždy zcela otevřené.

Upozornění

Pokud nelze přístroj dálkového ovládání umístit na vhodné místo, zapojte čidlo teploty místnosti z příslušenství, obj. č. 7438 537.

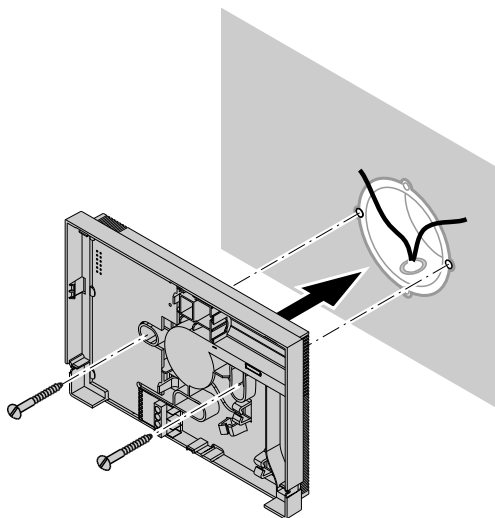
Montáž a připojení Vitotrol 300A



Pozor

Vlivem elektrostatického výboje může dojít k poškození elektronických modulů.

Před zahájením prací se dotkněte uzemněných objektů, např. topných trubek nebo vodovodních trubek, abyste odstranili statický náboj.



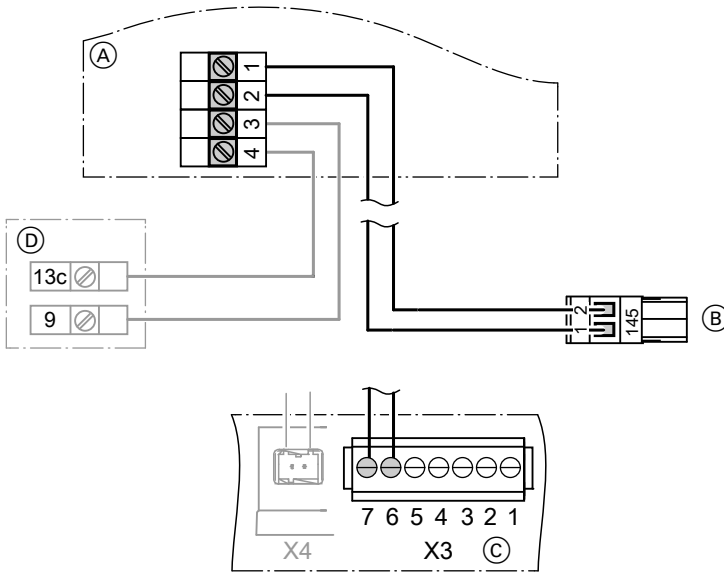
Připojení

2-žilový kabel s průřezem vodičů min. 0,75 mm, žíly jsou zaměnitelné.
Délka kabelu max. 50 m.

Upozornění

Kabel dálkového ovládání nesmíte pokládat bezprostředně v blízkosti kabelů 230/400 V.

Montáž a připojení Vitotrol 300A (pokračování)



- (A) Vitotrol 300A
- (B) 2-pólový konektor 145 (regulace nebo rozdělovač KM-BUS)
- (C) Ekvitermně řízená regulace s připojovacími svorkami X3
- (D) Samostatné čidlo teploty v místnosti NTC 10 k Ω , (příslušenství)

Upozornění

Při výměně dálkového ovládání Vitotrol 300A se musí vyměnit také čidlo teploty místnosti.

Připojení několika dálkových ovládaní

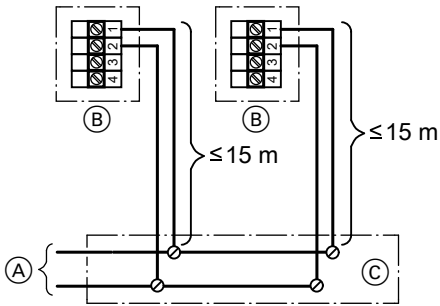
Vitotrol 200A a Vitotrol 300A mohou být společně připojeny na regulaci Vitotronic.



Montážní a servisní návod Vitotrol 200A

Připojení několika dálkových ovládní (pokračování)

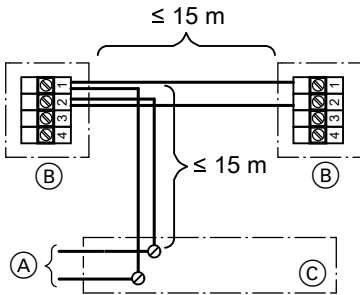
Varianta č. 1



- (A) K regulaci (připojení, viz zobrazení na straně 7)
- (B) Vitotrol 300A
- (C) Rozdělovač KM-BUS nebo připojovací zásuvka ze strany stavby

Celková délka **všech** vedení KM-BUS max. 50 m.

Varianta č. 2



- (A) K regulaci (připojení, viz zobrazení na straně 7)
- (B) Vitotrol 300A
- (C) Rozdělovač KM-BUS nebo přípojná krabice ze strany stavby

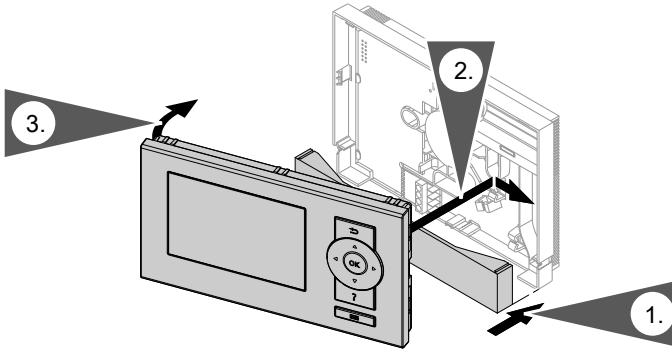
Celková délka **všech** vedení KM-BUS max. 50 m.

Montáž a demontáž obslužné části

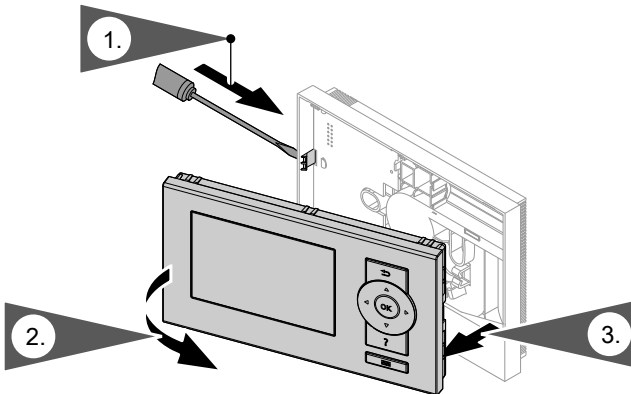
! **Pozor**
Napájení probíhá od regulace.

Nevkládejte baterie do bateriového pouzdra.

Montáž



Demontáž



Konfigurace dálkového ovládání

Pomocí jednotky dálkového ovládání Vitotrol 300A je možné ovládat až 3 topné okruhy.

Na regulaci Vitotronic je možné připojit max. **dvě** jednotky Vitotrol 300A.

1. Na regulaci zapněte síťové napětí. Následuje přenos provozního stavu topného zařízení. Na displeji se zobrazí běžící pruh.
2. Tlačítkem ▲/▼ zvolte jazyk.
3. Tlačítkem **OK** volbu potvrďte.
4. Tlačítkem ▼ zvolte obsluhující topné okruhy a čidlo teploty místnosti (je-li k dispozici).
5. Tlačítkem ▲/▼ zvolte „**Uložit pomocí OK**“.
6. Tlačítkem **OK** volbu potvrďte.
7. Tlačítkem ▲/▼ zvolte „**Ano**“.

8. Tlačítkem **OK** volbu potvrďte. Provozní stav topných okruhů je přenášen. Na displeji se zobrazí běžící pruh. Proces může trvat několik minut.

Upozornění

Během zobrazování pruhu, lze pomocí stisknutí ? zobrazit konfigurování topných okruhů.

Když pruh zhasne, je konfigurace ukončena.

V opačném případě zkontrolujte přiřazení topného okruhu.

Upozornění

Pro návrat do konfigurace stiskněte ↵ a ? současně přibližně na 4 s.

Nastavení na regulaci Vitotronic:
Nastavte resp. zkontrolujte příslušnou kódovací adresu/parametr(y).

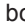


Montážní a servisní návod resp. servisní návod regulace

Upozornění

Pokud se přiřazení topného okruhu následně změní, nastavte příslušnou kódovací adresu/parametr(y) pro tento topný okruh na regulaci Vitotronic opět na 0.

Indikace poruch

Při indikaci poruchy bliká na displeji symbol  a zobrazí se hlášení „Porucha“.

Tlačítkem **OK** vyvolejte příčinu poruchy.

Porucha	18
Porucha	20
Potvrzení	OK

Vyvolání potvrzeného hlášení poruchy

Rozšířená nabídka

- 
- „Porucha“

Některé poruchy jsou indikovány v nekódovaném textu.



Význam kódů poruch, viz montážní a servisní návod příslušné regulace.

Potvrzení poruchy

Dodržujte pokyny na displeji.

Upozornění

Hlášení poruchy je převzato do nabídky „Porucha“.

Eventuálně připojené zařízení na hlášení poruch se vypne.

Pokud se potvrzená porucha neodstraní, zobrazí se hlášení o poruše příští den znovu a zařízení na hlášení poruch se zapne.

Nabídka	TO1
Porucha	
Provoz Párty	
Úsporný provoz	
Vytápění	
Pokračování	OK

Technické údaje

Technické údaje

Napájení přes sběrnici KM-BUS

Příkon 0,5 W

Třída ochrany III

Druh krytí IP 30

Přípustná teplota okolí

■ za provozu 0 až +40 °C

■ při skladování a

přepravě

Rozsah nastavení

požadované teploty

místnosti 3 až 37 °C

Seznam dílů

Upozornění pro objednávky náhradních dílů

Uvádějte objednací číslo **7438 364** a číslo položky dílu (z tohoto seznamu).
Běžné díly jsou k dostání v místních specializovaných prodejnách.

Části bez vyobrazení

080 Montážní a servisní návod

081 Návod k použití

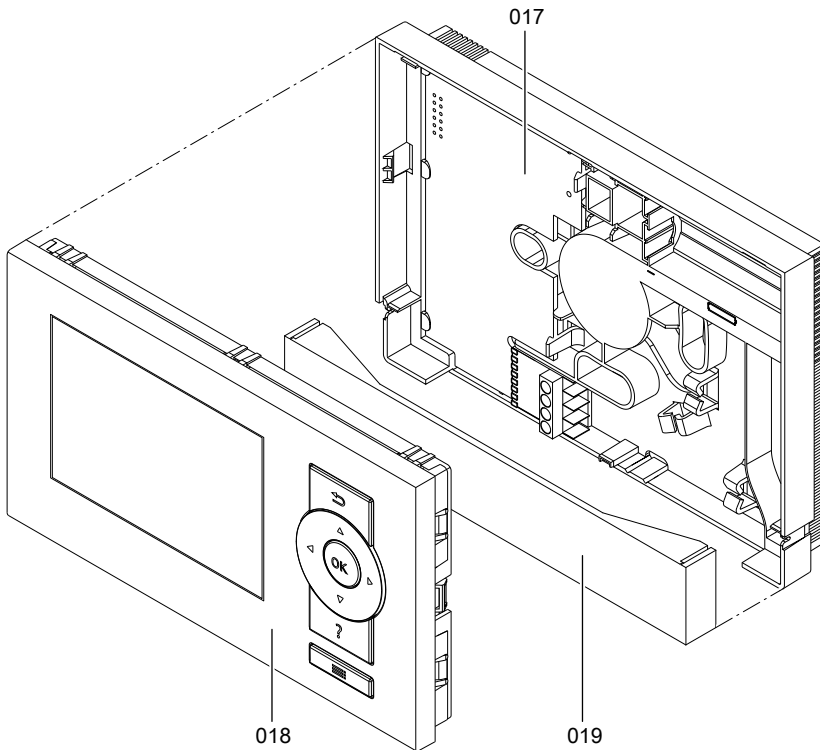
100 Přiložené příslušenství - konektor

Díly

017 Nástěnný držák

018 Obslužná část

019 Kryt připojovacího prostoru





Upozornění na platnost

Výrobní č.:
7438364

Viessmann, spol. s r.o.
Chrášťany 189
252 19 Rudná
tel.: 257 090 900
fax: 257 950 306
www.viessmann.com

5458 125 CZ Technické změny vyhrazeny!