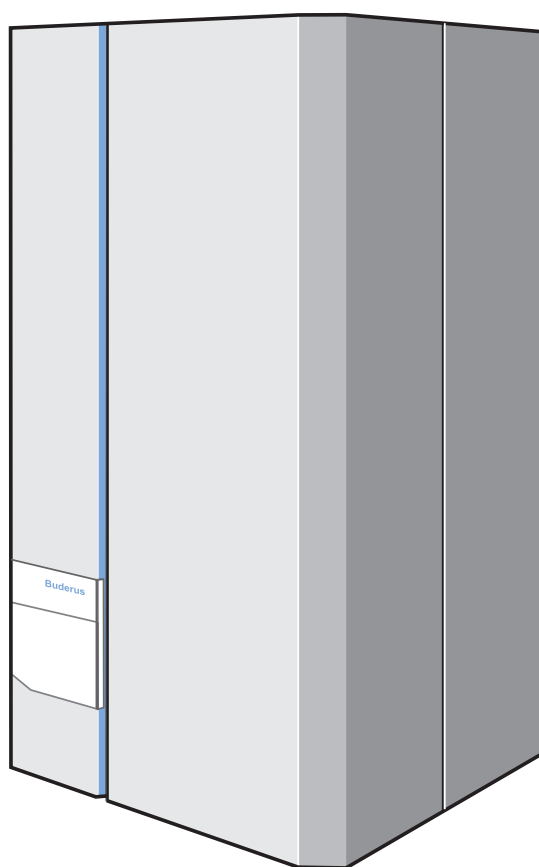


## Návod k obsluze

Plynový kondenzační kotel

Logamax plus GB122-11/19/24/24K



Buderus

## **Důležité všeobecné pokyny k použití**

Kotel používejte pouze podle jeho určení a dbejte všech pokynů, upozornění a dalších údajů, které jsou uvedeny v tomto návodu k obsluze. Údržbu a opravy smí provádět pouze oprávnění a vyškolení pracovníci.

Kotel provozujte pouze v kombinacích, s příslušenstvím a náhradními díly, které jsou uvedeny v tomto návodu k obsluze. Jiné kombinace, příslušenství a náhradní díly používejte pouze tehdy, když je to výslovně stanoveno pro určité použití a nedojde přitom ke snížení výkonových a bezpečnostních parametrů.

## **Právo na technické změny vyhrazeno!**

Vzhledem ke stálému technickému vývoji se mohou obrázky, pracovní postupy a technické údaje, uvedené v tomto návodu, mírně lišit od skutečnosti.

## Vážení zákazníci,

plynový kondenzační kotel **Logamax plus GB122-11/19/24/24K** firmy Buderus je zkonstruován a vyroben na základě nejnovějších technologických poznatků a bezpečnostně technických pravidel. Přitom byl kladen zvláštní důraz také na zabezpečení pohodlné obsluhy.

K optimálnímu bezpečnému a hospodárnému používání kotle tak, aby minimálně zatěžovalo životní prostředí, Vám doporučujeme dodržovat bezpečnostní a další pokyny, které jsou uvedeny v tomto návodu k obsluze.

## 1 Bezpečnostní pokyny



**POZOR!**  
Při zápachu plynu:

1. **Nepoužívejte otevřený oheň! Nekuřte!**
2. **Zabraňte tvoření jisker!**  
Nemanipulujte s elektrickými spínači a zástrčkami, rovněž nepoužívejte telefon nebo zvonek!
3. **Zavřete hlavní plynový uzávěr!**
4. **Otevřete okna a dveře!**
5. **Varujte obyvatele domu a opusťte budovu!**
6. **Plynárenský podnik nebo topenářskou firmu zavolejte z místa mimo budovu!**



### UPOZORNĚNÍ!

V jiných případech hrozícího nebezpečí ihned zavřete hlavní plynový uzávěr a vypněte elektrické napájení zařízení kotelny, např. hlavní vypínač vytápěcího zařízení před kotelnou.

## 2 Prostor instalace kotle/kotelna



### POZOR!

Otvory pro přívod a odvod vzduchu se nesmí zmenšovat ani uzavírat.



### POZOR!

Snadno zápalné materiály nebo kapaliny se nesmí skladovat ani používat v blízkosti kotle.



### UPOZORNĚNÍ!

Aby se zabránilo poškození kotle, je nutné vyloučit znečištění spalovacího vzduchu halogenovými uhlovodíky (které jsou obsaženy např. ve sprejích, rozpouštědlech, čisticích prostředcích, barvách a lepidlech) a silnou prašností. Prostor instalace kotle musí být dobře větraný a chráněn před mrazem.

## 3 Práce na otopném zařízení



### POZOR!

Montážní práce včetně přívodu paliva a odvodu spalin, první uvedení do provozu, elektrické připojení kotle stejně jako údržbu a opravy smí provádět pouze odborná firma. Práce na částech zařízení, kterými se přivádí plyn, smí provádět pouze firma, která k tomu má příslušné oprávnění.



### UPOZORNĚNÍ!

Čištění a údržbu je třeba provádět jedenkrát ročně! Přitom je nutné zkontrolovat, zda celé zařízení pracuje bez závad. Zjištěné nedostatky je třeba neodkladně odstranit.

Doporučujeme uzavřít servisní smlouvu s odbornou topenářskou firmou.

## 4 Instruktaž o funkci a obsluze zařízení

Zhotovitel je povinný seznámit provozovatele vytápěcího zařízení s jeho funkcí a obsluhou a předat mu veškeré technické podklady.

## 5 Uvedení do provozu

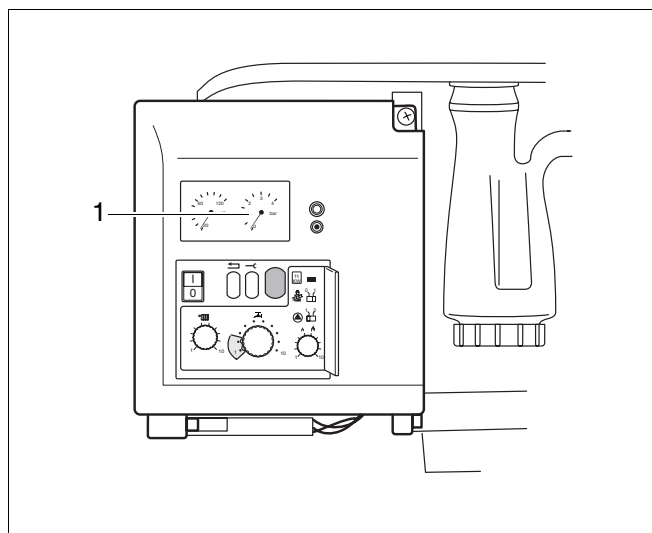
### 5.1 Provozní připravenost

Postupujte také podle návodu k obsluze regulačního přístroje!

#### 5.1.1 Kontrola tlaku vody

- Otevřete kryt obslužného panelu.
- Zkontrolujte tlak vody (obr. 1, poz. 1).  
Optimální plnicí tlak činí 1,0 až 1,2 bar,  
max. přípustný tlak vody je 1,5 bar.

Při tlaku nižším než 1,0 bar proveďte opatření popsaná v odstavci "Plnění otopného systému", jinak postupujte dále podle kapitoly 5.1.3 "Nastavení teplot".



Obr. 1 Ukazatel tlaku

#### Plnění otopného systému

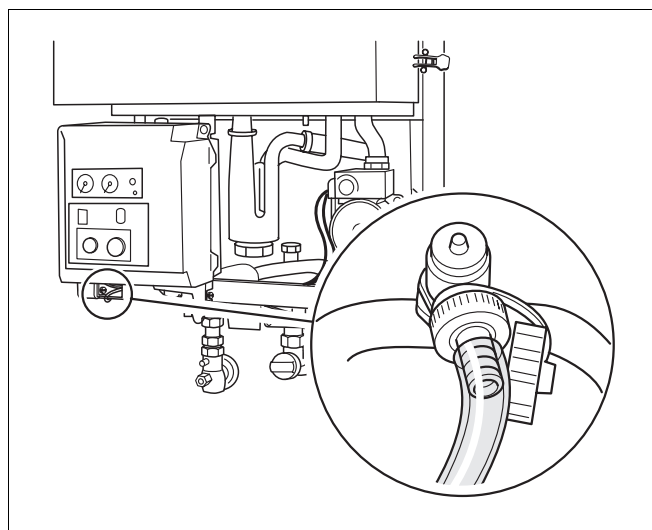


#### POZOR!

Plynový kondenzační kotel se ještě nesmí zapnout.

K plnění otopného systému je třeba použít neupravenou vodu z vodovodu.

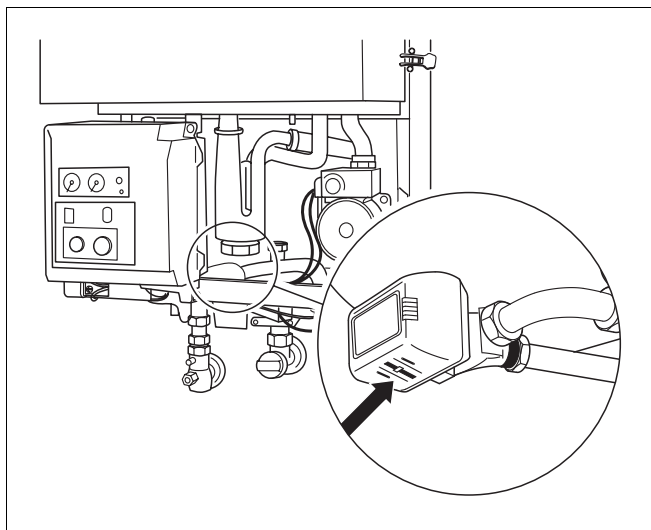
- Hadici naplněnou vodou nasadíte na plnicí a vypouštěcí kohout (obr. 2) a kohout otevřete čtyřhranným klíčem (součást dodávky kotle).



Obr. 2 Plnění otopného systému

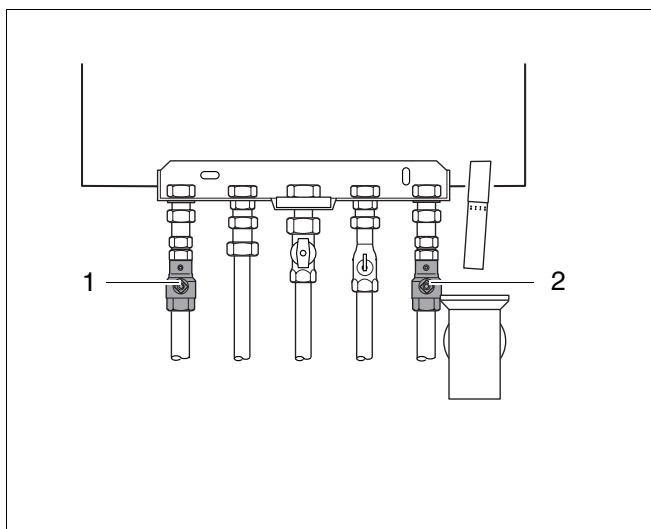
## Návod k obsluze

- Třícestný ventil (obr. 3) nastavte do střední polohy. To se provede tak, že posunete páku na třícestném ventilu šroubovákem nebo podobným nářadím vpravo a zatlačíte.



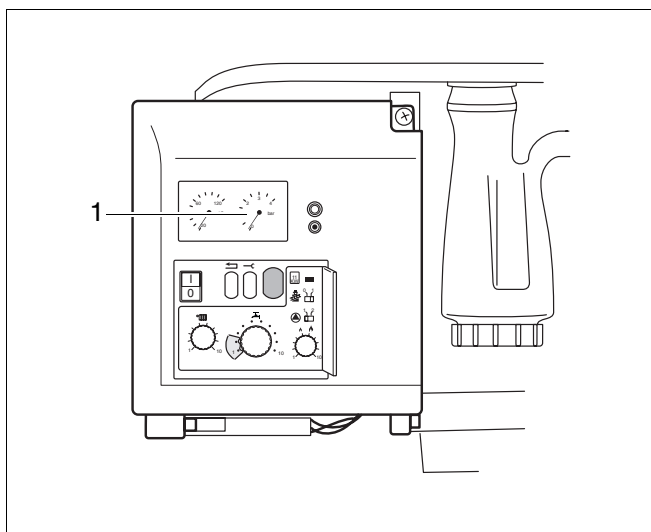
Obr. 3 Třícestný ventil

- Otevřete uzavírací kohouty na přípojích výstupu a zpátečky (obr. 4, poz. 1 a 2).



Obr. 4 Uzavírací

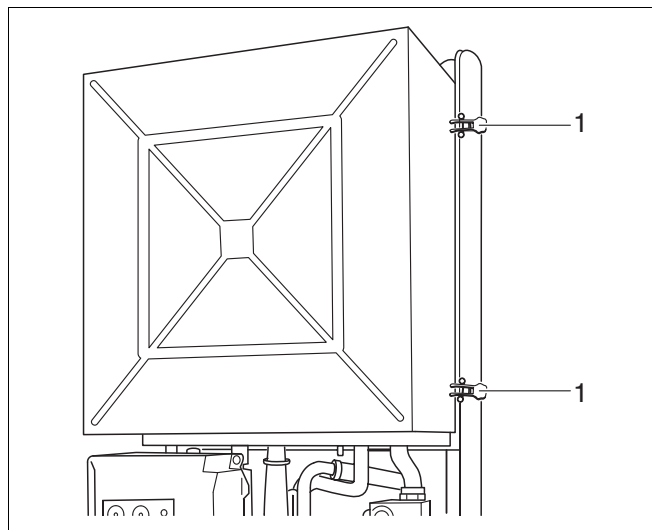
- Otevřete vodovodní kohout a naplňte systém na tlak 1,0 - 1,2 bar (obr. 5, poz. 1). Max. tlak vody činí 1,5 bar.
- Zavřete vodovodní kohout a plnicí a vypouštěcí kohout na kotli.



Obr. 5 Ukazatel tlaku

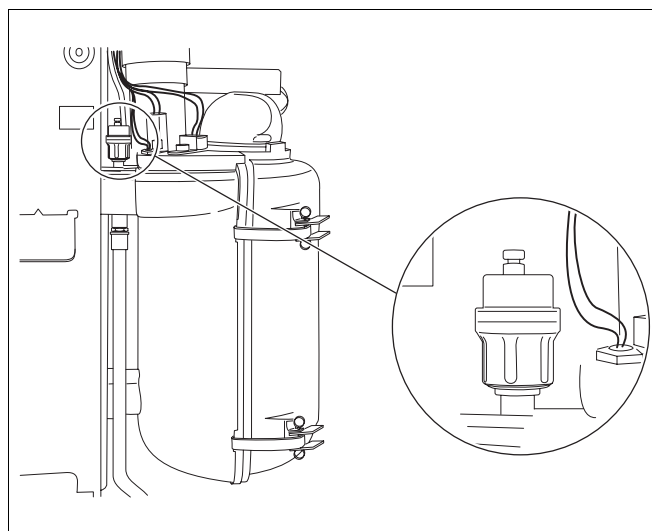
## 5.1.2 Odvzdušnění otopného okruhu

- Otevřete rychlouzávěry (obr. 6, poz. 1) a sejměte víko hořákové komory.



Obr. 6 Sejmutí víka hořákové komory

- Aby mohl uniknout zbývající vzduch, povolte o jednu otáčku víčko na automatickém odvzdušňovacím ventilu (obr. 7).
- Kdyby následkem odvzdušnění poklesl tlak v systému, doplňte vodu.
- Zařízení odvzdušněte otevřením odvzdušňovacích ventilů na otopných tělesech.
- Opět namontujte víko hořákové komory.
- Stáhněte hadici z plnicího a vypouštěcího kohoutu, odšroubujte hadicovou koncovku a našroubujte víčko.



Obr. 7 Automatický odvzdušňovací ventil

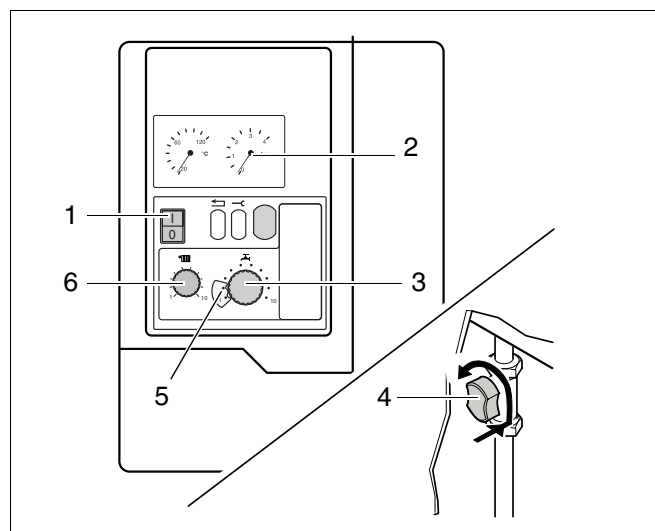


### UPOZORNĚNÍ!

Při časté ztrátě vody nechte zjistit odbornou firmou příčinu a závadu odstranit.

## 5.1.3 Nastavení teplot

- Na regulačním přístroji nastavte teplotu výstupu (obr. 8, poz. 6) (viz tab. 1).
- Na regulačním přístroji (obr. 8, poz. 3) nastavte teplotu TUV pro kotel Logamax plus GB122-24K s integrovaným ohřevem TUV (viz tab. 2).  
Pro úsporu energie (bez funkce držení teploty) nastavte regulační přístroj (obr. 8, poz. 3) do polohy pro studený start "1".  
Výstupní teplota je přitom 60 °C.
- Teplotu TUV u kotle Logamax plus GB122 s vnějším zásobníkovým ohřevem nastavte na regulačním přístroji (obr. 8, poz. 3) použitím údajů z tabulky 3.
- Prostorovou teplotu nastavte na regulačním přístroji nebo na dálkovém ovládní na nejvyšší hodnotu.
- Otevřete plynový uzavírací kohout: zatlačte a otočte ho vlevo o 90° (obr. 8, poz. 4).
- Síťový vypínač (obr. 8, poz. 1) nastavte do polohy "I". Kotel zahájí startovací program a po cca 30 s se zapálí hořák.
- Zavřete kryt obslužného panelu.
- Prostorovou teplotu nastavte na regulačním přístroji nebo na dálkovém ovládní na žádanou hodnotu.



Obr. 8 Obslužný panel, ukazatel tlaku, plynový uzavírací kohout, ukazatel teploty

Regulační přístroj	Oblast použití	Poloha regulátoru/výstupní teplota
Logamatic RC, ERC, 4111	Podlahové vytápění Radiátorové vytápění	3 (50 °C, max. nastavení z výroby podlahové vytápění)* 7 (75 °C, min. nastavení z výroby radiátorové vytápění)*
Regulátor teploty zap./vyp., 24 V	Radiátorové vytápění	5 (62 °C, novostavba) až 10 (90 °C, stará stavba)

\* Základní nastavení: nastavení na regulačním přístroji Logamatic a na obslužném panelu UBA, specifická danému otopnému systému, nechte provést odbornou firmou.

Tab. 1 Výstupní teplota

Poloha regulátoru	Udržovací teplota TUV [°C]	Výstupní teplota [°C]
1	–	60
2	–	60
3	40	40
4	43	43
5	46	46
6	49	49
7	52	52
8	55	55
9	58	58
10	60	60

Tab. 2 Teplota TUV u kotle Logamax plus GB122-24K

Oblast použití	Poloha regulátoru	Teplota TUV v externím zásobníku
malý komfort, malé tepelné ztráty	1	27 °C
střední komfort, střední tepelné ztráty	5	41 °C
optimální komfort, normální tepelné ztráty	10	60 °C


Tab. 3 Teplota TUV v externím zásobníku

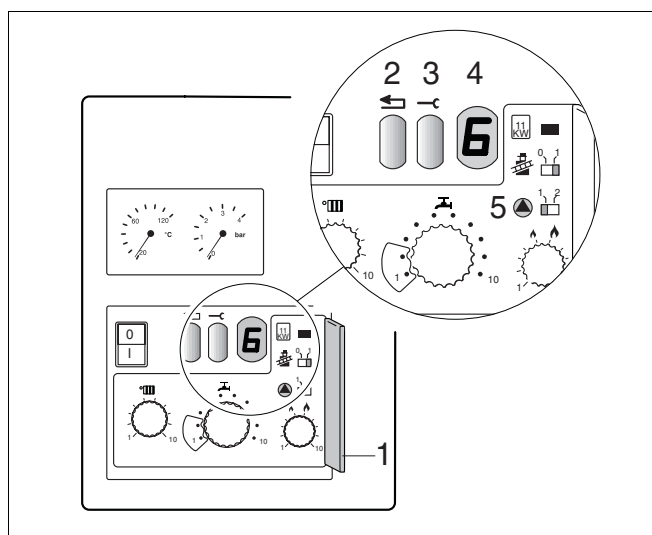
## 5.2 Paliva

Zemní plyn, zkapalněný plyn.

## 5.3 Nebezpečí zamrznutí otopného systému

Při nebezpečí zamrznutí otopného systému:

- Otevřete kryt obslužného panelu.
- Otevřete kryt 2. obslužné roviny (obr. 9, poz. 1).
- Spínač  nastavte do polohy "2" (doba doběhu čerpadla 24 h) (obr. 9, poz. 5).
- Zavřete kryt 2. obslužné roviny a obslužného panelu.



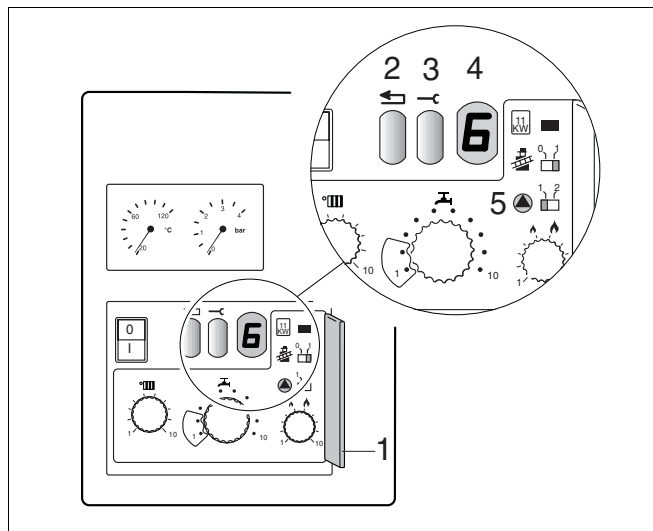
Obr. 9 2. obslužná rovina



## 5.4 Provozní a poruchová signalizace (tab. 4)

Provozní stav nebo případná porucha se zobrazují na displeji (obr. 10, poz. 4). Signalizace sestává ze dvou znaků. Po stisknutí servisního tlačítka (obr. 10, poz. 3) se zobrazí druhý znak.

Veškerou signalizaci, která není uvedena v tabulce 4, byste si měli poznamenat. Jedná se o poruchy, k jejichž odstranění byste měli přivolat odbornou firmu.



Obr. 10 Provozní a poruchová signalizace

Indikace	Indikace po stisknutí servisního tlačítka	Význam	Odstranění
□	R, H, L, P, U, Y	Kotel je připraven k provozu	
Б*	R	Hořák se nezapálil	Stiskněte resetovací tlačítko (obr. 10, poz. 2). Nenastartuje-li hořák po vícenásobném resetování, přivolejte odbornou firmu.
-.	H	Normální otopný provoz	
=.	H	Normální ohřev TUV	

\* Po třech startovacích pokusech bliká.

Tab. 4 Provozní a poruchová signalizace

## 6 Odstavení z provozu

- Otevřete kryt obslužného panelu.
- Sítový vypínač (obr. 11, poz. 1) nastavte do polohy "0".
- Zavřete plynový uzavírací kohout: otáčením vpravo (obr. 11, poz. 2).
- Zavřete kryt obslužného panelu.
- Při delší nepřítomnosti zavřete také přívod vody.

### Nebezpečí zamrznutí otopného systému

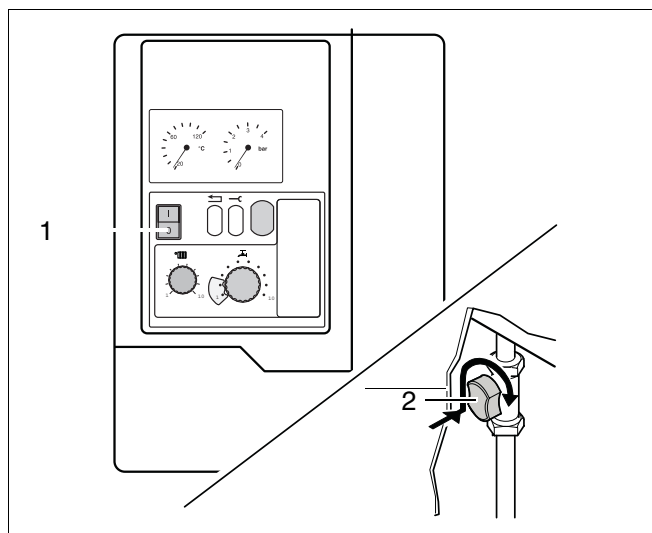
- Sítový vypínač nastavte do polohy "I" a plynový uzavírací kohout nechte otevřený.
- Na regulačním přístroji nebo na dálkovém ovládní nastavte prostorovou teplotu na nejnižší hodnotu nebo na ochranu proti zamrznutí.



### UPOZORNĚNÍ!

Kdyby se měl otopný systém odstavit úplně z provozu při nebezpečí zamrznutí, musí se z celého systému vypustit voda.

**Nemrznoucí přísady do vody se nesmí používat.**



Obr. 11 Sítový vypínač, plynový uzavírací kohout



# Buderus, Váš spolehlivý partner.

Špičková technologie vytápění vyžaduje profesionální instalaci a údržbu. Buderus proto dodává kompletní program exkluzivně přes odborné topenářské firmy. Zeptejte se jich na techniku vytápění.

Vaše odborná firma:

**Buderus**  
TEPELNÁ TECHNIKA

Buderus tepelná technika Praha, spol. s r.o.  
Průmyslová 372/1  
108 00 Praha 10  
<http://www.buderus.cz>