

# **WOLF**



# **Návod pro provoz**

## **Plynový kondenzační kotel**

**závěsný plynový kondenzační kotel**

**CGB-11**

**CGB-20**

**CGB-24**

**CGB-35**

**CGB-50**

**CGB-75**

**CGB-100**

**závěsný kombinovaný plynový  
kondenzační kotel**

**CGB-K-20**

**CGB-K-24**

**CGB-K40-35**



Obsah/Všeobecná upozornění .....	2
Bezpečnostní upozornění .....	3
Montážní pokyny/Pokyny pro údržbu .....	4
Hydraulické přípojky a plynová přípojka .....	5
Obsluha regulace .....	6
Pokyny pro energeticky úsporný provoz/Porucha .....	7 – 8

**Všeobecná upozornění**

Zemní plyn je ekologické palivo, které nepředstavuje žádná rizika, pokud se s ním nezachází s hrubou nedbalostí. Váš plynový kondenzační kotol výrobek vysoké hodnoty, který z bezpečnostně technického hlediska odpovídá nejnovějšímu stavu techniky.



**Tyto bezpečnostní pokyny Vás mají chránit před případnými riziky.**

**Bezpečnostní upozornění****Pokud ucítíte zápach plynu**

- uzavřete hlavní uzávěr plynu
- otevřete okna a dveře a intenzivně větrejte
- v žádném případě nepoužívejte otevřený oheň
- nepoužívejte telefon
- nepoužívejte elektrické zvonky
- nezapínejte elektrické spotřebiče
- nezapínejte osvětlení
- informujte havarijní službu, telefon použijte mimo oblast nebezpečí

**Pozor, nebezpečí otravy, udušení a výbuchu!****Pokud ucítíte zápach spalin**

- odstavte kotel z provozu
- otevřete okna a dveře
- informujte servisní firmu

**Pozor, nebezpečí otravy!****Při výměně pojistky**

- Před výměnou pojistky musíte kotel odpojit od elektrické sítě! Napájecí svorky kotle jsou pod napětím, i když je hlavní vypínač kotle vypnutý.

**Pozor, nebezpečí zasažení elektrickým proudem!****Ochrana proti zamrznání**

Pokud je kotel zapnutý, funguje automatická ochrana proti zamrznání. Není povoleno používat žádných mrazuvzdorných přísad. V případě potřeby je třeba zařízení vypustit.

**Pozor, při zamrznutí hrozí nebezpečí poškození způsobené vodou a nebezpečí funkčních poruch!****Přívod vzduchu a odvod spalin**

Při nízkých venkovních teplotách může vodní pára obsažená ve spalinách kondenzovat v přívodu vzduchu a odvodu spalin a vytvářet led. **Tento led může za jistých okolností padat ze střechy a poranit osoby nebo poškodit věci.** Vhodnými stavebními úpravami, například namontováním lapače sněhu, je třeba padání ledu zamezit. Led může uzavřít přívod spalovacího vzduchu a kotel nemusí pracovat korektně, případně nemusí dojít k zapálení plamene.

**Pozor, nebezpečí poranění!**

**Montáž/Změny**

- Instalaci kotle a změny na něm směřují provádět pouze oprávněné osoby, s příslušnou odbornou způsobilostí.
- Na dílech odvádějících spaliny se nesmějí provádět žádné změny.
- **Při provozu závislém na vzduchu v místě instalace je zakázáno uzavřít nebo zmenšit větrací otvory ve dveřích nebo stěnách a kotel se smí uvést do provozu pouze tehdy, když je odvod spalin kompletně namontován.**
- **Při provozu nezávislém na vzduchu v prostoru instalace je možno uvést kotel do provozu, jen když je přívod vzduchu a odvod spalin kompletně namontován.**
- Plynové kondenzační kotle se směřují instalovat pouze v místnostech chráněných před mrazem.
- Při venkovních teplotách pod bodem mrazu neodpojujte plynový kondenzační kotel ze sítě, protože jinak hrozí nebezpečí zamrznutí!
- Na odtokovém potrubí a pojistném ventilu se nesmějí provádět žádné změny.
- Nenastavujte hodnotu hranice protimrazové ochrany na teploty nižší než 1 °C, ochrana pak není účinná.



**Pozor, v případě nedodržení těchto pokynů hrozí nebezpečí požáru jakož i nebezpečí zničení zařízení, otravy a výbuchu!**



**V místě instalace kotle není povoleno používat ani skladovat výbušné a snadno vznětlivé látky jako benzín, rozpouštědla, barvy, papír a pod.**

Je-li stupeň tvrdosti ohřívání vody vyšší než 15 °dH (2,5 mol/m<sup>3</sup>), musí být její teplota za účelem úspory energie a na ochranu proti vodnímu kameni omezena na maximálně 50 °C.

V případě celkové tvrdosti vyšší než 20 °dH doporučujeme při ohřevu pitné vody používat přístroj pro úpravu vody namontovaný v přívodu studené vody, čímž se prodlouží intervaly údržby (odvápnění výměníku tepla).

**Ochrana proti korozi**

U plynového kondenzačního kotle a v jeho blízkosti je zakázáno používat (při čištění, nanášení atd.) a skladovat spreje, rozpouštědla, čisticí a mycí prostředky s obsahem chloru, barvy, laky, lepidla, posypovou sůl a pod. Tyto látky mohou za nepříznivých okolností zapříčinit korozi plynového kotle a odvodu spalin. Zdrojem korozivních výparů mohou být také větrací šachty kanálů vedené střechou. Musí být zajištěn přívod spalovacího vzduchu z nezátížených zón. Není vhodný přívod ze společných garáží, venkovního prostoru silně zatíženého dopravou, z prostorů lakoven, prádelen, z prostorů prašného prostředí a pod.



**Pozor, v případě nedodržení hrozí nebezpečí úniku plynu a tím nebezpečí požáru jakož i nebezpečí zničení zařízení, otravy a výbuchu!**

**Ošetřování**

Opláštění kotle čistěte vlhkým hadrem a neagresivním čisticím prostředkem (bez obsahu chloru). Nepoužívejte abrazivní prostředky.

Následně povrch ihned osušte.

Konstrukční díly v bezprostřední blízkosti kotle nebo přímo na něm se směřují čistit pouze nasucho.

**Údržba**

**Pozor, údržbu směřují provádět pouze osoby s příslušnou odborností!**

- Podle § 10(3) ENEV je provozovatel povinen zajistit řádnou, spolehlivou, bezpečnou a hospodárnou funkci zařízení v souladu s platnou legislativou země provozu.
- Údržbu plynového kondenzačního kotle je nutno provádět v ročních intervalech.
- Údržba je podrobně popsána v montážním návodu popř. v návodu k údržbě.
- Před jakoukoli údržbou je nutno odpojit kotel od elektrického napájení.
- Po dokončení prací spojených s údržbou je nutno před uvedením plynového kondenzačního kotle do provozu provést kontrolu řádné montáže veškerých konstrukčních dílů, které byly kvůli údržbě odmontovány.
- Doporučujeme uzavřít smlouvu o údržbě s odbornou servisní firmou.



**Přední opláštění po ukončení údržby opět zavřete tak, aby těsně přiléhalo, a upevněte je šrouby! Pokud je porušen spalinový systém, může hrozit nebezpečí otravy oxidem uhelnatým!**

**Před uvedením kotle do provozu nezapomeňte na následující body!**

## Naplnění zařízení

Tepl vodní otopná soustava musí být kompletně naplněna vodou. V případě potřeby vodu doplňte. Při plnění tepl vodní otopné soustavy musejí být uzavírací zařízení otevřena a tlak v zařízení je nutno odečítat na displeji regulace. Hodnota provozního přetlaku se musí během provozu pohybovat v zeleně zvýrazněném poli tlakoměru. Propojení mezi pitnou a otopnou vodou potřebné pro naplnění soustavy je nutno po naplnění opět přerušit! V opačném případě hrozí nebezpečí, že dojde k znečištění pitné vody vodou otopnou! Při trvalém propojení musí být přívod vody oddělen od otopné soustavy nejen uzavírací armaturou, ale vždy i zpětnou armaturou.

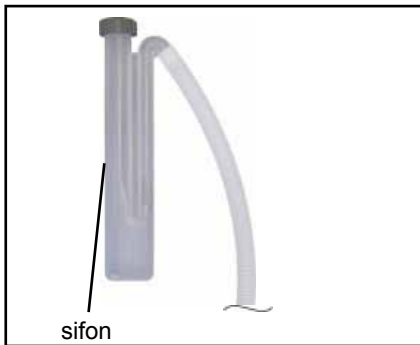


**Pokud se kotel provozuje bez vody, hrozí nebezpečí přehřátí!**

**Pozor**

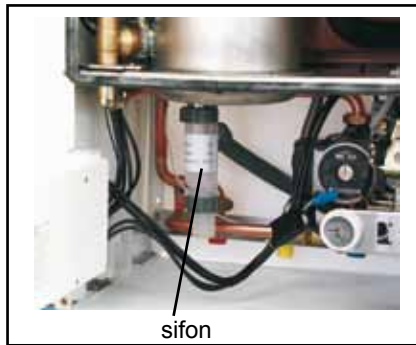
**Inhibitory nejsou povoleny. Při jejich použití hrozí nebezpečí poškození kotle.**

## Naplnění sifonu

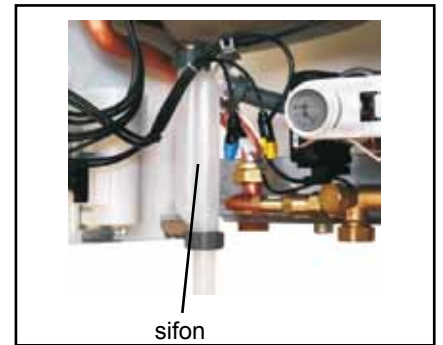


sifon CGB-75/100

Sifon musí být namontován a naplněn.

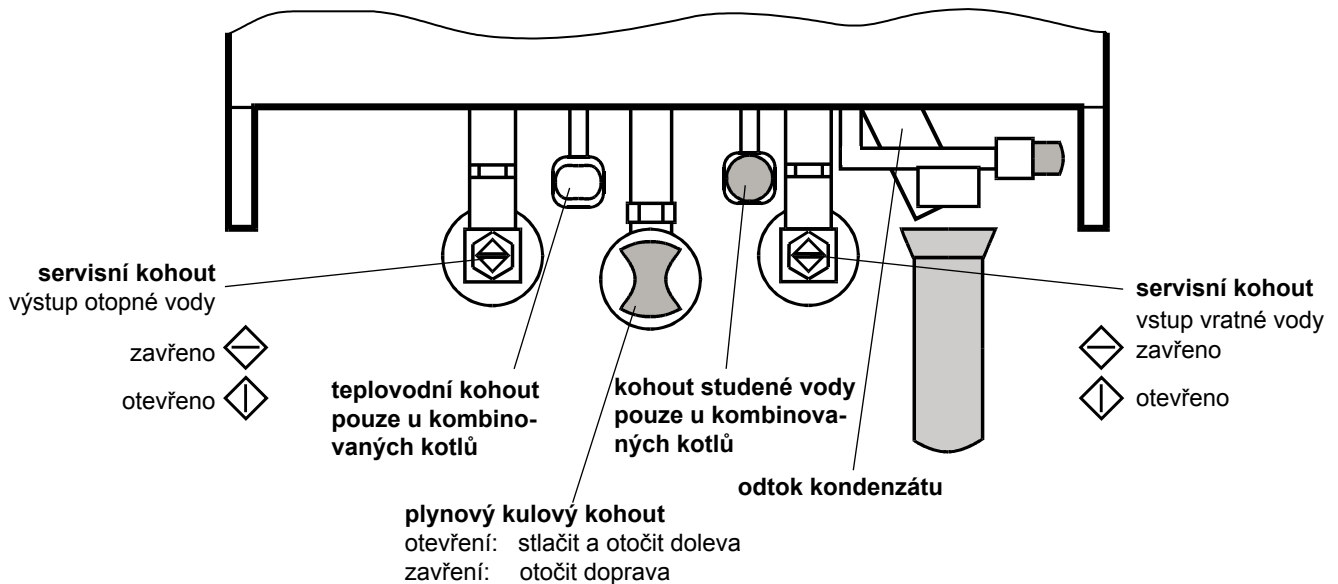


sifon CGB-11/20/24, CGB-K-20/24



sifon CGB-35/50

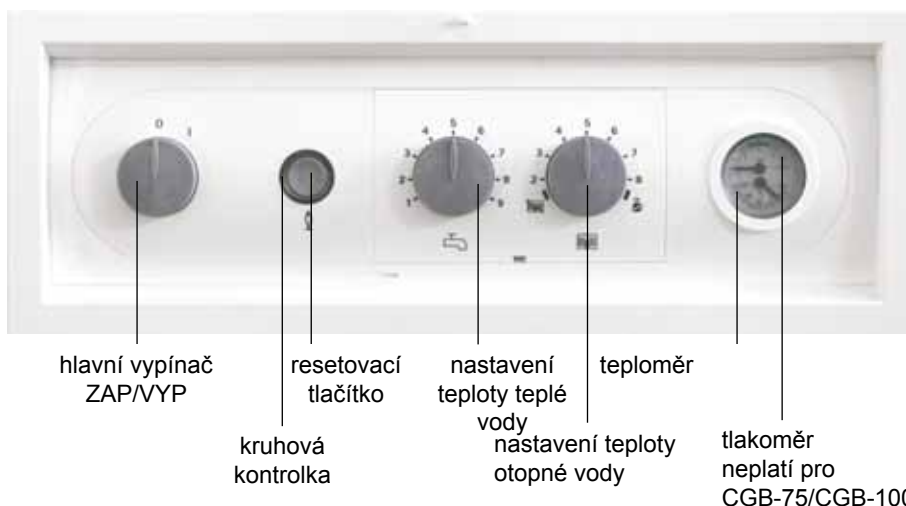
## Otevřít uzavírací zařízení



## Kontrola stavu vody

Stav vody musí být pravidelně kontrolován. Ručička ukazatele tlaku se musí nacházet mezi hodnotami 2,0 a 2,5 bar. Doplnění vody vám vysvětlí oprávněná osoba. Do otopné vody se nesmějí přimíchávat žádné příměsi, protože by mohlo dojít k poškození konstrukčních částí.

### Obsluha regulace



### Kruhá kontrolka pro zobrazení stavu

Kruhá kontrolka	Bedeutung
Bliká zeleně	pohotovostní provoz (kotel je připojen na síť, hořák nepracuje, např. letní provoz)
Svítil nepřerušovaně zeleně	zimní provoz: čerpadlo běží, hořák je vypnutý
Bliká žlutě	provoz vyvolaný servisním technikem (při maximálním výkonu)
Svítil nepřerušovaně žlutě	hořák je zapnutý, plamen hoří
Bliká červeně	porucha

	letní provoz (vytápění vypnuto)		
	zimní provoz polohy 2 až 8		
	provoz vyvolaný servisním technikem (při maximálním výkonu) kruhá kontrolka bliká žlutě		
	nastavení teploty teplé vody u závěsného plynového kondenzačního kotle	1 (15°C) ... 9 (65 °C)	7 (50°C) doporučeno
	nastavení teploty teplé vody u závěsného kombinovaného plynového kondenzačního kotle	1 (40°C) ... 9 (60 °C)	7 (50°C) doporučeno
	nastavení teploty otopné vody	2 (20°C) ... 8 (75°C)	

### Upozornění

Namísto panelu ruční regulace lze instalovat mikroprocesorový ekvitermní regulátor se zobrazovací jednotkou – modul BM. Prostřednictvím tohoto modulu lze ovládat veškeré funkce kotle, nastavovat a měnit parametry všech zařízení sběrnice WOLF připojených ke kotli. Montáž a obsluha modulu BM jsou samostatně uvedeny v návodu k montáži a obsluze.



## Vytápění

**Úspory energie díky nejmodernější otopné technice: Plynová kondenzační technika spoří hotové peníze.**

Pomocí moderní kondenzační techniky se k vytápění využívá i ta energie, která bývá u tradičních otopných soustav odváděna nevyužitá se spalinami do prostředí.

**Spotřebujte co nejméně elektrické energie.**

Provozujte zařízení s vícestupňovými cirkulačními čerpadly na nejnižším možném stupni. U modulačních čerpadel zpravidla není žádného nastavování zapotřebí, protože u nich dochází k automatickému přizpůsobení.

**Pravidelná údržba otopné soustavy se vyplácí.**

Znečištěný hořák nebo nesprávně nastavený kotel mohou snížit účinnost vytápění. Pravidelná údržba zařízení prováděná odbornou topenářskou firmou rychle vrací vynaložené prostředky.

**Vytápění na nízké energetické úrovni.**

Provozujte svoji otopnou soustavu podle možnosti při teplotě vratné vody nižší než 45 °C, aby ste dosáhli co největšího zhodnocení výhřevnosti.

**Regulace vytápění současně reguluje náklady na vytápění.**

Když vytápění neběží, spoří se energie. Moderní ekvitermní nebo prostorovou teplotou řízená regulace topení se díky automatickému nočnímu poklesu a termostátovým ventilům postará o to, aby se vytápělo pouze tehdy, když je tepla zapotřebí. Zbytek doby spoří hotové peníze.

- Vybavte své vytápění ekvitermní regulací topení z příslušenství Wolf. Odborný topenář vám ochotně poradí, jak regulaci optimálně nastavit.
- V kombinaci s regulačním příslušenstvím Wolf využijte funkci nočního poklesu a přizpůsobte tak energetickou úroveň době, kdy je energie skutečně zapotřebí.
- Využívejte možnost nastavení na letní provoz.

**Nepřetápějte svůj byt.**

Teplota v místnostech by se měla přesně řídit. Tak se budete cítit příjemně a do vytápění nebude investována žádná energie, kterou nikdo nepotřebuje. Rozlišujte mezi optimálními teplotami pro různé místnosti, jako je obývací pokoj a ložnice.

O jeden stupeň vyšší teploty v místnosti znamená přibližně 6 procent spotřeby energie navíc!

- Využívejte prostorové termostaty pro přizpůsobení teploty konkrétnímu účelu místnosti.
- Pokud jste nainstalovali snímač prostorové teploty, v místnosti, ve které se tento snímač nachází, zcela otevřete termostatický ventil. Tím docílíte optimálního regulovaného chování vaší otopné soustavy.

**Postarejte se o dostatečnou cirkulaci vzduchu.**

V blízkosti otopných těles a snímačů prostorové teploty musí mít vzduch dobrou možnost cirkulovat, v opačném případě ztrácí vytápění na účinnosti. Dlouhé záclony a nesprávně rozestavený nábytek mohou pohltnout až 20 % tepla!

## Teplo v místnosti – a to i v noci!

Spouštění rolet s stažení závěsů citelně snižují v noci tepelné ztráty v místnosti způsobené tepelným mostem povrchu oken. Izolace výklenků pro otopná tělesa a světlý nátěr uspoří až 4 % nákladů na vytápění. Rovněž dobře utěsněné spáry na oknech a dveřích zadržují energii v místnosti.

## Minimalizujte spotřebu energie racionálním větráním.

Při dlouhodobém větrání uniká z místností teplo kumulované v stěnách a předmětech. Následek: Příjemné klima v místnosti se obnoví až po delším vytápění. Efektivnější a příjemnější je krátké a vydatné větrání.

## Odvzdušnění otopných těles

Pravidelně odvzdušňujte otopná tělesa ve všech místnostech. Především v horních bytech obytných domů pro více rodin se tak zajistí bezvadná funkce otopných těles a termostatů. Otopné těleso rychle reaguje na změněnou potřebu tepla.

## Inteligentní využívání oběhových čerpadel

Oběhová čerpadla zapínejte vždy přes časové spínače. Časové spínače programujte podle běžné potřeby teplé vody.

## Ohřev vody

### Optimální teplota teplé vody

Nastavte teplotu teplé vody nebo zásobníku pouze na hodnotu, kterou potřebujete. Každý další ohřev stojí další energii.

### Promyšlené využívání teplé vody

Sprchy spotřebují jen přibližně 1/3 množství vody potřebného pro vanovou koupel.

## Porucha/Chybový kód

Pokud bliká kruhová kontrolka stavového zobrazení červeně, je třeba na připojené regulaci přečíst a zapsat si chybový kód. Stlačením resetovacího tlačítka lze kotel opět uvést do provozu. pokud se porucha opakuje, kotel vypněte a přivolejte servisní firmu.

Plynové kondenzační kotle jsou vybaveny elektronickým omezovačem teploty spalin. Pokud teplota spalin překročí 110 °C, kotel se automaticky vypne. Stlačením resetovacího tlačítka lze kotel opět uvést do provozu. pokud k této poruše dochází opakovaně, musí kotel zkontrolovat pracovník servisní firmy.



**Pozor, nebezpečí poškození, otravy a udušení!**

Tento návod pro provoz uložte prosím na dobře přístupném místě v blízkosti plynového kondenzačního kotle. Pomocí přiloženého suchého zipu můžete průhledné pouzdro umístit na vhodném místě, například na boční straně kotle.