

Návod k obsluze pro provozovatele zařízení

VIESSMANN

Vitopend 100, typ WH0

s regulací pro provoz s konstantní teplotou



VITOPEND 100



Pro Vaši bezpečnost



Dodržujte prosím přesně tyto bezpečnostní pokyny, zabráníte tak škodám na zdraví a věcech.

Při zápachu plynu

- Nekouřit! Nepoužívat otevřený oheň a zabránit výboji jisker (např. při zapínání světla a elektrických spotřebičů)
- Otevřít okna a dveře
- Uzavřít plynový uzavírací kohout
- Informujte topenářskou firmu/ smluvní instalátorskou firmu z místa mimo budovu
- Dodržujte bezpečnostní ustanovení plynárenské firmy (viz plynoměr) a topenářské firmy (viz protokol o uvedení do provozu nebo instruktažní protokol).

V případě nebezpečí

- Okamžitě vypnout napětí zařízení, např. na samostatné pojistce nebo hlavním vypínači (kromě při zápachu plynu).
- Uzavírací ventily v palivovém potrubí uzavřít.
- V případě požáru použít vhodné hasicí přístroje.

Práce na zařízení

Montáž, údržbu, opravy musí provádět jen autorizovaní odborníci (topenářská firma/smluvní instalátorská firma).

Při pracích na přístroji/topném zařízení je třeba vypnout napětí (např. na separátní pojistce nebo hlavním vypínači) a zajistit proti opětovnému zapnutí.

Uzavírací kohout plynu uzavřít a zajistit jej proti neúmyslnému otevření.

Montáž doplňkových zařízení

Montáž doplňkových zařízení, která nebyla odzkoušena společně s kotlem, může negativně ovlivnit funkci. Za takto vzniklé škody neručíme.

Požadavky na kotelnu

- Vzduch nesmí být znečištěn halogenovými uhlovodíky (obsaženými např. ve sprejích, barvách, rozpouštědlech a čisticích prostředcích)
- Bez velké prašnosti
- Bez trvalé vysoké vlhkosti vzduchu
- Zabezpečení před mrazem
- Max. teplota okolí 35 °C
- Dobře větrat a otvory pro přiváděný vzduch (pokud jsou k dispozici) neuzavírat.

Hlášení dokončení instalace

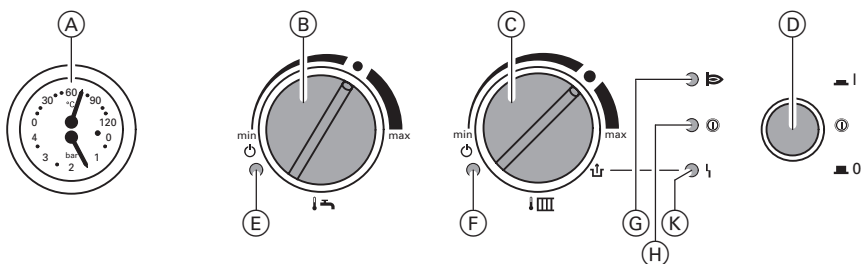
Instalace kotle je podmíněna souhlasem příslušných orgánů.

Obsah

	Strana
Úvodní informace	
Pro Vaši bezpečnost	2
Hlášení dokončení instalace	2
Okamžitá obsluha	
Přehled obslužných a indikačních prvků	4
Změna teploty místnosti	4
Zapnutí	
První a opětovné uvedení topného zařízení do provozu	5
Nastavení	
Druhy provozu	6
■ Topení	6
■ Teplá voda	6
Indikace	
Teploměr/tlakoměr	7
Vypnutí	
Vypnutí Vitopendu	8
Odstavení topného zařízení z provozu	8
Co je třeba udělat, když ...	
Diagnóza a odstranění poruch	9
Indikace poruchy hořáku „1“ svítí	10
Údržba	11
Rady k úspoře energie	12

Přehled obslužných a indikačních prvků

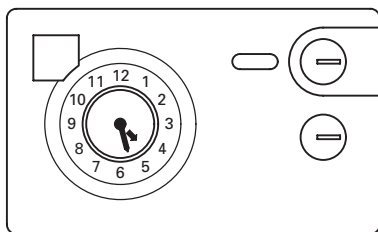
Regulace je již v závodě předem nastavena na standardní provoz. Vaše topné zařízení je takto připraveno k provozu. Základní nastavení ze závodu můžete dle přání individuálně změnit.



- | | |
|--|---|
| <ul style="list-style-type: none"> (A) Teploměr/tlakoměr (B) 🔄 otočný knoflík „teplota pitné vody“ (C) 📊 otočný knoflík „teplota topné vody“ (D) Spínač zařízení | <ul style="list-style-type: none"> (E) Indikace příprava teplé vody (F) Indikace vytápění místnosti (G) Indikace provozu hořáku (H) Indikace provozu (K) Indikace poruchy hořáku |
|--|---|

Změna teploty místnosti

Kromě vestavěné regulace kotle je instalován v jedné z místností samostatný regulátor teploty místnosti (Vitotrol 100), má-li se topení regulovat podle požadované teploty místnosti.



Příklad Vitotrol 100 UTA

Při nastavování postupujte podle příslušného návodu k obsluze.

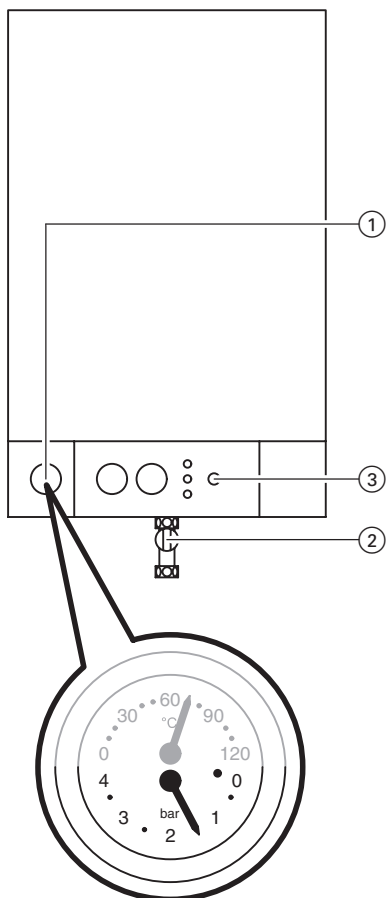
Kromě toho dodržujte laskavě následující:

Všechny termostatické ventily topného tělesa musí být v obytné místnosti, kde je instalován regulační přístroj, zcela otevřené.

První a opětovné uvedení topného zařízení do provozu

První uvedení do provozu a přizpůsobení regulace místním a stavebním podmínkám musí být provedeno pouze Vaší topenářskou firmou.

Přejete-li si uvést Vaše topné zařízení odstavené z provozu po delší době opět do provozu, doporučujeme Vám, abyste se spojili s Vaší topenářskou firmou.



1. Zkontrolujte tlak topného zařízení na manometru ①.
Minimální tlak zařízení 0,8 bar.
Nachází-li se ručka manometru pod hodnotou 0,8 bar, je tlak zařízení příliš nízký – v takovémto případě informujte topenářskou firmu.
2. Pouze při provozu v závislosti na vzduchu místnosti:
Spalovací vzduch se odebírá z místnosti instalace.
Zkontrolujte, zda jsou otvory pro přívod a odvod vzduchu z kotelny otevřené a zda nejsou zablokovány.
3. Plynový uzavírací kohout ② otevřít.
4. Zapnout napětí sítě (např. na samostatné pojistce).
5. Spínač zařízení ③ zapnout.


Vaše topné zařízení a pokud je zapojen také regulátor teploty prostoru Vitotrol 100 jsou nyní připraveny k provozu.

Druhy provozu

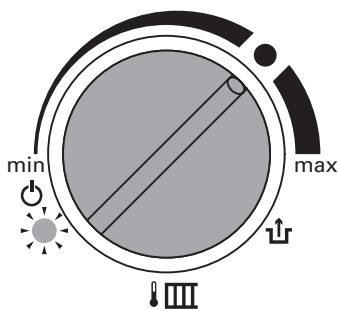
Váš Vitopend lze provozovat v provozních režimech „Topení“ nebo „Teplá voda“.

Pokud je připojen regulátor teploty prostoru Vitotrol 100, bude požadovaná teplota místnosti podle něho nastavena.

Dodržujte laskavě separátní návod k obsluze.

Pokud nastavení teplot na regulátoru teploty prostoru nestačí k dosažení požadovaných teplot (např. ve velmi chladné zimě), je navíc možné změnit otočným knoflíkem teplotu horké vody „“.

Topení



Zapnout:

Otočný knoflík „“ nastavit na požadovanou teplotu topné vody.

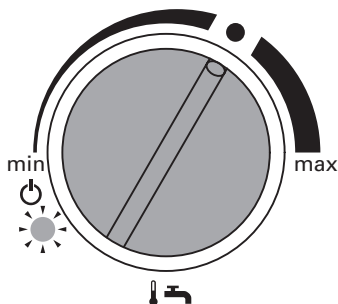
Indikace vytápění místnosti svítí tehdy, když je tento provozní režim zapnut.

Vypnout:

Otočný knoflík „“ otočit na „“.

Teplá voda

Teplotu teplé vody volte podle osobní potřeby (např. ke sprchování).



Zapnout:

Otočný knoflík „“ nastavit na požadovanou teplotu teplé vody.

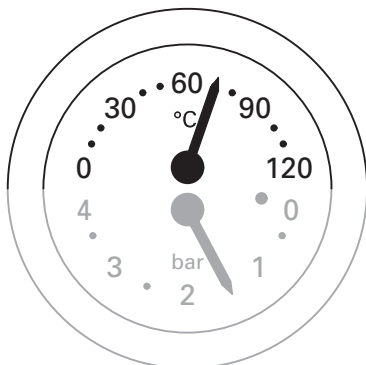
Indikace přípravy teplé vody svítí tehdy, když je tento provozní režim zapnut.

Vypnout:

Otočný knoflík „“ otočit na „“.

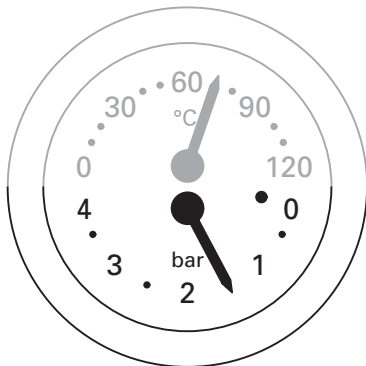
Teploměr/tlakoměr

Na vestavěném kombinovaném přístroji lze vyčíst aktuální hodnoty pro teplotu topné vody a tlak zařízení.



Vyčtení teploty topné vody

Na horní stupnici se indikuje aktuální teplota topné vody.

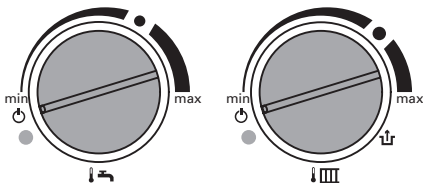


Vyčtení tlaku zařízení

Na spodní stupnici se indikuje aktuální tlak v zařízení (viz také strana 5).

Vypnutí Vitopendu

Pokud nechcete Váš Vitopend po několik dní používat, můžete přístroj vypnout.

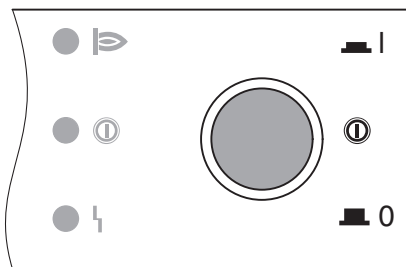


Oba otočné knoflíky otočit na „⏻“. Ochrana kotle před mrazem je aktivní.

Odstavení topného zařízení z provozu




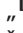

Nehodláte-li topné zařízení používat delší dobu (několik měsíců), měli byste jej odstavit z provozu.

Před odstavením zařízení z provozu na delší dobu Vám doporučujeme spojit se s topenářskou firmou. Tato pak učiní potřebná opatření, např. opatření na ochranu zařízení před mrazem nebo pro konzervování výhřevných ploch.



1. Vypnout spínač zařízení „⏻“.
2. Uzavírací kohout plynu uzavřít a zajistit jej proti neúmyslnému otevření.
3. Vypnout napětí sítě (např. na samostatné pojistce). Zařízení je nyní bez napětí.
Není funkční ochrana před mrazem.

Diagnóza a odstranění poruch

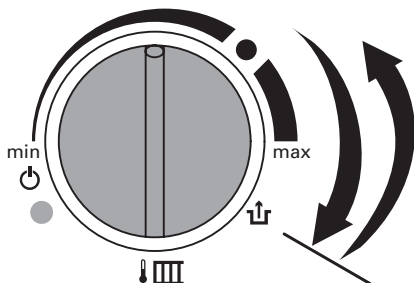
Co je třeba udělat, když ...	Příčina	Odstranění
... topné zařízení nezahájí provoz	Sít'ový vypínač „  “ na regulaci je vypnut	Zapnout
	Otočný knoflík „  “ je nastaven na „  “	Nastavit požadovanou teplotu topné vody (viz strana 6)
	Pojistka v rozdělovači proudového okruhu (domovní pojistka) nebo v regulaci vypnula	Informovat topenářskou firmu
... se hořák nezapíná nebo zapíná nepravdělně	Chybí dodávka plynu	U zemního plynu: otevřít uzavírací kohout plynu nebo se popř. informovat u plynářské firmy. U zkapalněného plynu: zkontrolovat zásobu paliva, event. přiojednat.
	Porucha regulace	Informovat topenářskou firmu.
... hořák nespustí; indikace poruchy hořáku „  “ na regulaci svítí červeně	Chybný start	Odjištění poruchy hořáku (viz strana 10) – je-li i tento pokus spuštění neúspěšný, informovat topenářskou firmu
	Nedostatek vody	Informovat topenářskou firmu
... se hořák nespustil; indikace poruchy hořáku „  “ na regulaci bliká červeně ve spojení se zelenou indikací	Porucha regulace	Informovat topenářskou firmu

Diagnóza a odstranění poruch (pokračování)

Co je třeba udělat, když ...	Příčina	Odstranění
... se hořák vypne, i když teplota v místnostech ještě nedosáhla požadovanou teplotu	Porucha v zásobování přiváděným vzduchem ve spalinové cestě	Informovat topenářskou firmu
	Teplota topné vody nebo požadovaná teplota místnosti jsou příliš nízké nastaveny	Teplotu topné vody zvýšit otočným knoflíkem „↓III“ (viz strana 6) příp. zvýšit požadovanou teplotu místnosti (viz návod k obsluze Vitotrol 100)
... jsou místnosti chladné, i když je hořák v provozu	Přednost přípravy teplé vody	Ukončit odběr teplé vody
	Porucha na Vitotrolu 100	Informovat topenářskou firmu
... je teplota teplé vody příliš nízká	Teplota teplé vody je příliš nízké nastavená nebo je otočný knoflík „↓🔧“ nastaven na „🔧“	Nastavit požadovanou teplotu teplé vody

Indikace poruchy hořáku „I“ svítí

Pokud by se vyskytla porucha hořáku, bude hořák z bezpečnostních důvodů vypnut (elektronicky zablokován) a rozsvítí se indikace poruchy hořáku „I“.
Pokud svítí indikace poruchy hořáku „I“, musí se odblokovat hořák.



Otočný knoflík „↓III“ otočit doprava až na doraz „↑“ a zpět na dosud nastavenou teplotu topné vody.

Pokud se opět rozsvítí indikace poruchy hořáku „I“ – informovat topenářskou firmu.

Péče, inspekce a údržba

Inspekce a údržba

Inspekci a údržbu topného zařízení předpisuje vyhláška o topných zařízeních a normy ČSN 070240 a DIN 1988-8.

Doporučujeme Vám nechat Vaše topné zařízení pravidelně udržovat a zajistit tak bezporuchový, ekologický provoz s úsporou energie. Uzavřete proto se svou topenářskou firmou smlouvu o údržbě.

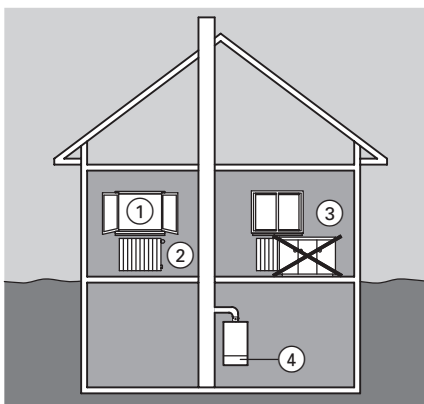
Čištění

Plášť kotle lze čistit běžným domácím čisticím (ne pískovým čisticím).

Rady k úspoře energie

Kromě využití výhod moderního topného zařízení lze energii spořit také Vaším zacházením s teplem.

V tom Vám pomohou následující opatření:



- Správné větrání:
okna ① krátkodobě úplně otevřít a přitom uzavřít termostatické ventily ②
- Nepřetápět:
udržovat teplotu místnosti na 20 °C, každý stupeň teploty místnosti snižuje náklady na topení až o 6 %
- Zatažení rolet za tmy (jsou-li k dispozici)
- Správné nastavení termostatických ventilů ②
- Topné těleso ③ a termostatické ventily ② nezastavovat nábytkem
- Využívat možnosti nastavování regulace ④:
nastavit teplotu teplé vody na regulaci
- Kontrolovat spotřebu teplé vody:
sprcha spotřebuje zpravidla méně energie než koupel.

Vaše kontaktní osoba

V případě dotazů nebo údržbářských a opravářských prací na Vašem topném zařízení se prosím obraťte na Vaši topenářskou firmu.

Viessmann spol.s.r.o.
Chrášťany 189
25219 Rudná u Prahy
Telefon: (02) 57 09 09 00
Telefax: (02) 57 95 03 06
www.viessmann.cz