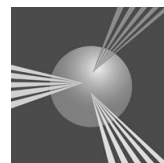


# Návod k obsluze pro provozovatele zařízení

**VIESSMANN**

Dálková kontrola a dálkové ovládání topných zařízení



## VITOCOM 100



## Bezpečnostní pokyny

### Pro vaši bezpečnost



Dodržujte prosím přesně tyto bezpečnostní pokyny, zabráníte tak újmě na zdraví a škodám na majetku.

#### Vysvětlení bezpečnostních pokynů



##### Nebezpečí

Tato značka varuje před úrazem.



##### Pozor

Tato značka varuje před věcnými škodami a škodami na životním prostředí.

#### Upozornění

Údaje uvedené slovem „Upozornění“ obsahují doplňkové informace.

#### Cílová skupina

Tento návod k obsluze je určen pro osoby obsluhující topné zařízení. Tento přístroj **není** určen k tomu, aby ho používaly osoby (včetně dětí) s omezenými psychickými, sensorickými nebo duševními schopnostmi nebo osoby s nedostatkem zkušeností a/nebo s nedostatkem znalostí, pouze v případě, že jsou pod dohledem osoby zodpovědné za jejich bezpečnost, nebo obržili od této dozorčí osoby instrukce, jak se stroj používá.



##### Pozor

Děti musí být pod dozorem. Zajistěte, aby si děti s přístrojem nehrály.



##### Nebezpečí

Neodborně provedené práce na topném zařízení mohou vést k životu nebezpečným nehodám.

- Práce na plynových instalacích směřjí provádět pouze instalatéři, kteří jsou k tomu oprávněni příslušnou plynárenskou firmou.
- Elektroiinstalační práce směřjí provádět pouze odborní elektrikáři.

#### Chování při zápachu plynu



##### Nebezpečí

Únik plynu může vést k výbuchům, jež mají za následek ta nejvážnější poranění.

- Nekuřte! Nepoužívejte otevřený oheň a zabraňte jiskření. Nikdy nezapínejte spínače svítidel ani jiných elektrických přístrojů.
- Uzavřete plynový uzavírací kohout.
- Otevřete okna a dveře.
- Vykažte osoby z nebezpečné oblasti.
- Informujte z místa mimo budovu plynárenskou firmu, elektrorozvodný podnik a specializovanou firmu.
- Nechte z bezpečného místa (mimo budovu) přerušit dodávku elektrického proudu do budovy.

### Pro vaši bezpečnost (pokračování)

#### Chování při zápachu spalin



##### **Nebezpečí**

Únik spalin může vést k životu nebezpečným otravám.

- Vypněte topné zařízení.
- Vyvětrejte kotelnu.
- Zavřete dveře do obytných místností.

#### Chování při požáru



##### **Nebezpečí**

Při požáru hrozí nebezpečí popálení a výbuchu.

- Vypněte topné zařízení.
- Uzavřete uzavírací ventily v palivovém potrubí.
- Používejte přezkoušený hasicí přístroj požární třídy ABC.

#### Požadavky na kotelnu



##### **Pozor**

Nepřípustné okolní podmínky mohou způsobit poškození topného zařízení a ohrozit jeho bezpečný provoz.

- Zajistěte teplotu okolí vyšší než 0 °C a nižší než 35 °C.
- Zabraňte znečištění vzduchu halogenovými uhlovodíky (obsaženy např. v barvách, rozpouštědlech a čisticích prostředcích) i přílišnému hromadění prachu (např. v důsledku broušení).
- Zabraňte trvale vysoké vlhkosti vzduchu (např. v důsledku stálého sušení prádla).
- Nezavírejte otvory přívodu vzduchu, jež jsou k dispozici.

#### Přídavné součásti, náhradní a rychle opotřebitelné díly



##### **Pozor**

Součásti, jež nebyly s topným zařízením odzkoušeny, mohou způsobit jeho poškození nebo nepříznivě ovlivnit jeho funkce. Montáž resp. výměnu je třeba nechat provést výhradně specializovanou firmou.

## Obsah

### Obsah

<b>Bezpečnost a záruka</b> .....	6
<b>Úvodní informace</b>	
Označení přístroje.....	7
■ Systémové předpoklady.....	7
<b>Místa obsluhy</b>	
Funkce.....	9
■ Vytvoření SMS.....	9
■ SMS-předlohy.....	9
■ Dálkové spínání.....	10
■ Dálkové dotazy.....	11
■ Dotaz na aktuální nastavení.....	12
■ Dálková kontrola.....	12
LED-indikace.....	13
■ Označení světelných diod.....	13
■ Intenzita pole (kvalita příjmu).....	13
■ Indikace vyslání SMS.....	13
<b>Nastavení přístroje</b>	
Bezpečnost.....	14
■ PIN-kód.....	14
■ Přístupový kód.....	14
Čísla mobilního telefonu.....	15
■ „MOBNR1“.....	15
■ „MOBNR2“.....	16
Informační texty.....	16
■ „INFO“.....	16
■ „DITEXT“.....	17
Datum.....	17
■ „AKTDAT“.....	17
■ „ENDDAT“.....	18
Jazyk.....	18
SMS-příkazy (krátký přehled).....	19
Zvláštní pokyny pro posílání SMS.....	20
<b>Kontrola kreditu</b>	
Platnost SIM karty.....	21
■ Doba chodu SIM karty.....	21
■ Kredit SIM karty (prepaid).....	21

**Obsah** (pokračování)**Výměna SIM karty**

Všeobecné informace.....	22
■ SIM karta.....	22
Pracovní postup.....	22
Otevření přístroje.....	23
■ Sejmutí krytu skříňky.....	23
■ Horní rovina desky s plošnými spoji.....	24
Zadání PIN-kódu.....	24
Vyjmutí a vložení SIM karty.....	26
Připravenost k provozu.....	28
■ Předpoklady.....	28
■ SMS pro uvedení do provozu.....	28
■ SMS-odpověď.....	28

**Další SMS-příkazy**

Přístupový kód.....	30
Hodnota SIM karty (prepaid).....	30
Náklady na vysílání SMS.....	31
Vymazání dosavadních zadání.....	31

**Co je třeba dělat?**

Význam blikání světelných diod.....	33
Hlášení poruch.....	33

<b>Seznam hesel.....</b>	<b>35</b>
--------------------------	-----------

### Bezpečnost a záruka



#### Nebezpečí

Radiové signály Vitocomu (při komunikaci přes mobilní síť) mohou rušit zvláště kardiostimulátory, naslouchadla a defibrilátory.

Pokud tyto přístroje používáte, nezdržujte se v bezprostřední blízkosti pracujícího Vitocom 100.



#### Pozor

Vitocom předává výhradně poruchy připojených regulací Vitotronic a poruchy komponent připojených na konfigurovaných vstupech ovládání Vitocom. Technické detaily k těmto záležitostem lze získat v návodech k montáži a k servisu přístrojů. Předpoklady hlášení poruch:

- Regulace Vitotronic a Vitocom musí být správně konfigurovány.
- Musí být zřízeny cesty pro hlášení Vitocom.
- Topné zařízení a funkčnost signalizačních zařízení se musí v pravidelných intervalech nechat zkontrolovat.
- Aby bylo možné předávat hlášení i při výpadcích sítě, doporučujeme UPS (nepřerušitelné zdroje napájení),
- K dalšímu zvýšení provozní bezpečnosti topného zařízení doporučujeme naplánovat doplňková opatření, např. ochranu proti mrazu nebo opatření ke kontrole škod způsobených vodou.

### Záruka

Firma Viessmann neručí za ušlý zisk, nerealizované úspory, bezprostřední nebo nikoli bezprostřední následné škody, které plynou z užívání Vitocom nebo softwaru, rovněž tak za škody při nepřiměřeném použití.

Platí Obecné prodejní podmínky firmy Viessmann, které už jsou obsaženy v aktuálních cenících Viessmann.

Služby e-mailu a SMS jsou službami poskytovatelů sítě, za něž firma Viessmann neručí. V tomto případě platí obchodní podmínky příslušného provozovatele sítě.

## Označení přístroje

### Systémové předpoklady

#### Topné zařízení

- Pro 1 topné zařízení s kotlem Viessmann a regulací Vitotronic nebo s tepelným čerpadlem a regulací WPR 300.
- Regulace je připojena přes KM-BUS na Vitocom 100.
- Následně zapojené regulace topného okruhu, které nejsou připojeny přes sběrnici KM-BUS musí být monitorovány přes digitální vstup regulace Vitocom 100.

#### Karta SIM

- schopnost SMS
- obousměrná funkce (vysílání a příjem)

#### Poskytovatel mobilních služeb

- Karty SIM přezkoušené pro použití v regulaci Vitocom 100:
  - T-Mobile (standardně u Vitocom 100 s kartou SIM)
  - Vodafone
  - E-Plus.
- Dostatečný rádiový signál (síla pole) pro zvolenou kartu SIM na místě montáže regulace Vitocom 100.
- Karta SIM musí být v době uvedení do provozu poskytovatelem mobilních služeb zprovozněna.

#### Obslužný přístroj

- Karty SIM přezkoušené pro použití mobilního telefonu:
  - T-Mobile
  - Vodafone
  - E-Plus.

#### Cesty hlášení / cíle hlášení

- Mobilní telefon pro příjem a posílání SMS hlášení.  
Jako cíle hlášení jsou možné až 2 mobilní telefony.

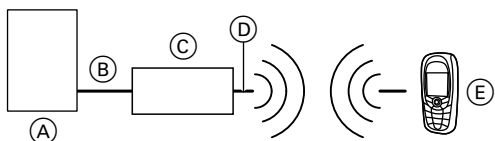
#### Důležitá upozornění pro meze systému

- Rozsah funkcí regulace Vitocom 100 byl přezkoušen jen u přezkoušených karet SIM (pro použití v regulaci Vitocom 100) v okamžiku schválení tohoto dokumentu. Bezvadnou funkci regulace Vitocom 100 nelze zaručit při použití nepřezkoušených karet SIM.
- Vysílání SMS je součástí služeb poskytovatelů sítí a proto není při změně služeb SMS provozovatele sítě možné převzít záruku za funkční rozsah regulace Vitocom 100.
- Kvůli vysokému počtu různých výrobců mobilních telefonů a jejich typů není testován rozsah funkcí regulace Vitocom 100 se všemi typy mobilních telefonů. I když nebylo u žádného z testovaných mobilních telefonů zjištěno omezení, nelze bezvadnou funkci regulace Vitocom 100 garantovat u všech vyráběných mobilních telefonů.

## Úvodní informace

### Označení přístroje (pokračování)

#### Přehled funkcí



- |  |                     |
|--|---------------------|
| (A) kotel Viessmann s regulací Vitotronic nebo tepelné čerpadlo s regulací WPR 300 | (C) Vitocom 100     |
| (B) spojovací kabel (KM-BUS)   | (D) anténa          |
|  | (E) mobilní telefon |



## Funkce

Svým mobilním telefonem můžete formou SMS komunikovat s regulací Vitocom 100.

Vitocom 100 splňuje u Vašeho topného zařízení níže uvedené funkce:

- dálkové spínání
- dálkový dotaz
- dálková kontrola

### **Upozornění**

*Respektujte systémové předpoklady (viz strana 7).*

## Vytvoření SMS

Pokud chcete regulaci Vitocom 100 poslat SMS, dbejte následujících skutečností:

- Přístupový kód musí být vždy uveden na začátku textu SMS.
- Při zadávání textu se mezi přístupovým kódem a jedním nebo více příkazy musí vždy zachovávat **prázdný znak**.
- Délka SMS je omezena na 70 znaků. Je-li zadání delší, text je po posledním přípustném znaku ukončen.
- Smí se používat výlučně pevně určená klíčová slova.
- Je možné psaní velkých a malých písmen.
- SMS-odpověď zařízení Vitocom 100 začíná vždy přístupovým kódem.
- Zadání data je možné v níže uvedených formátech:
  - T.M.JJJJ nebo TT.MM.JJJJ  
den (T) a měsíc (M) 1- nebo 2-místně
  - TT.MM.JJ nebo TT.MM.JJJJ  
rok (J) 2- nebo 4-místně

## SMS-předlohy

Pro zapnutí a vypnutí Vašeho topného zařízení pomocí SMS můžete použít vždy jednu předlohu, kterou jste již dříve sestavili ve vašem mobilním telefonu. Tak můžete odpovídající SMS-příkaz posílat z kteréhokoliv místa rychle a v každou dobu. To platí také pro všechny další příkazy s odpovídajícími SMS-předlohami.

### **Důležité upozornění**

*Vytvořte ve vašem mobilním telefonu minimálně jednu předlohu SMS, která obsahuje také aktuální přístupový kód. Pokud jste kód zapoměli, pak ho zde vždy najdete.*

*Pokud změníte přístupový kód (viz strana 30), bezpodmínečně aktualizujte předlohy SMS s novým přístupovým kódem. Nové přístupové kódy vysílá regulace Vitocom 100 bezprostředně po zadání automaticky per SMS na obě uložená čísla mobilního telefonu.*

## Místa obsluhy

### Funkce (pokračování)

#### Příklad:

provoz s možností vypínání („vytápění a teplá voda“ vypnuty, s ochrannou před mrazem)

- Nastavení druhu provozu 5 pro topný okruh 1

SMS-text předlohy od uživatele:

1111\_bahk1\_5

\_ = mezera

#### Příklad:

provoz s normální prostorovou teplotou a teplá voda

- nastavení druhu provozu 2 pro topný okruh 1

SMS-text předlohy od uživatele:

1111\_bahk1\_2

\_ = mezera

## Dálkové spínání

Druh provozu topných okruhů připojených na regulaci je možné pomocí SMS spínat dálkově.

SMS-příkaz	Význam (regulace pro ekvitermně řízený provoz)
BAHKx	Druh provozu pro topný okruh (x = 1, 2 nebo 3):  příslušné příkazy (připojeny s prázdným znakem): 0 jen teplá voda: příprava teplé vody a ochrana před mrazem 1 trvale redukovaný: vytápění s redukovanou prostorovou teplotou <b>bez</b> přípravy teplé vody 2 trvale normální: vytápění s normální teplotou místnosti a příprava teplé vody 3 nebo 4 vytápění podle časového programu: vytápění s normální nebo redukovanou prosto- rovou teplotou a příprava teplé vody, dle nasta- veného časového programu 5 vypínací provoz: vytápění a příprava teplé vody vypnuta, jen ochrana před mrazem

**Funkce** (pokračování)**Upozornění**  
**Regulace pro provoz s konstantní teplotou:***Spínání druhu provozu topného zařízení pomocí připojeného hodinového termostatu (pokud je k dispozici) má přednost.*

SMS-příkaz	Význam (regulace pro provoz s konstantní teplotou)
BAHKx	Druh provozu pro topný okruh (x = 1):  příslušné příkazy (připojeny s prázdným znakem): 0 jen teplá voda: příprava teplé vody a ochrana před mrazem 1, 2, 3 nebo 4 trvale normální: vytápění s normální teplotou místnosti a příprava teplé vody 5 vypínací provoz: vytápění a příprava teplé vody vypnuta, jen ochrana před mrazem

**Příklad:**  
nastavení druhu provozu 5 pro topný okruh 1SMS-odpověď (potvrzení) od  
zařízení Vitocom 100:

1111 BAHK1 vypínací provoz ok

SMS od uživatele:

1111\_bahk1\_5

\_ = mezera

**Dálkové dotazy**

Dálkově se lze dotazovat na následující aktuální nastavení regulace Vitocom 100:

- 2 čísla mobilního telefonu, na které se při poruchách vyše informace
- kredit SIM karty (předplacený)

- aktuální datum a platnost SIM karty (předplacené)
- cena jedné SMS (uložená hodnota)
- informační text k pojmenování topného zařízení a digitálního vstupu
- aktuální nastavení jazyka

## Místa obsluhy

### Funkce (pokračování)

## Dotaz na aktuální nastavení

### Upozornění

S výjimkou příkazu „PASSWORD“ se k dotazovému příkazu připojí otazník bez prázdného znaku.

SPRACHE?	SMSWERT?
INFO?	AKTDAT?
MOBNR1?	ENDDAT?
MOBNR2?	DITEXT?
VWERT?	PASSWORD

### Příklad:

Dotaz na aktuální nastavení „INFO“

## Dálková kontrola

Regulace Vitocom 100 kontrolujte topná zařízení s regulacemi Viessmann. Kontrola dalších přístrojů probíhá přes digitální vstup regulace Vitocom 100.

Prostřednictvím mobilní sítě jsou zprávami SMS automaticky hlášeny:

- poruchy topného zařízení a přístrojů připojených na digitálním vstupu
- vyčerpání SIM karty (předplacené)
- informování pro zadání aktuálního data po výpadku proudu

### Upozornění

Zadání data „AKTDAT“ a „ENDDAT“ je nutné jen v případě kontroly kreditu u předplacené SIM karty. V případě smluvní SIM karty není toto zadání nutné.

SMS od uživatele:

1111 info?

= mezera

SMS-odpověď (potvrzení) od zařízení Vitocom 100:

1111 INFO topné zařízení

### Příklad pro „AKTDAT“

„AKTDAT“ bylo smazáno v důsledku výpadku proudu. Když je dodávka elektrického proudu opět k dispozici, budete zařízením Vitocom 100 informováni následující varovnou SMS na číslo „MOBNR1“ a „MOBNR2“:

Varovná SMS jako výzva:

1111 AKTDAT bezpodmínečně zadejte

## LED-indikace

### Upozornění

3 diody LED se nachází uvnitř tělesa regulace Vitocom 100 (viz obrázek na straně 24).

### Označení světelných diod

Vitocom 100 obsahuje 3 světelné diody LED s níže uvedenými indikačními funkcemi:

LED-červená	indikace intenzity pole
LED-žlutá	indikace vyvolání spojení / spuštění zaslání SMS
LED-zelená	indikace spojení / zaslání SMS ukončeno

### Intenzita pole (kvalita příjmu)

Indikace kvality příjmu červenou světelnou diodou:

Intenzita pole	Interval blikání červené svět. diody	
velmi dobrá	trvale zap.	
dobrá	1,5 s zap. – 0,5 s vyp.	
uspokojivá	1 s zap. – 1 s vyp.	
dostatečná	0,5 s zap. – 1,5 s vyp.	
nedostatečná	trvale vyp.	
není zvoleno	trvale vyp.	

### Indikace vyslání SMS

Funkce Vitocom 100	Indikace světelné diody
příprava vyslání SMS	svítí žlutá světelná dioda (vyvolání spojení)
probíhá vyslání SMS	dodatečně svítí zelená světelná dioda (stávající spojení)
úspěšné ukončení zaslání SMS	vypnutí obou světelných diod po cca 5 s

## Nastavení přístroje

### Bezpečnost

Aby se zabránilo nepovolanému přístupu na Vaše topné zařízení přes Vitocom 100 je přístroj chráněn 2 kódy:

#### PIN-kód

PIN kód má níže uvedené vlastnosti:

- Patří k zasunuté kartě SIM a je ukládan ve Vitocom 100.
- PIN kód je čtyřmístný a nelze jej měnit přes SMS.
- Jednou zadaný PIN-kód zůstává trvale zachován, také po výpadku proudu. Opětovné zadání není proto v tomto případě nutné.
- Po obnovení napájení ukazují indikace diod LED v přístroji připravenost k provozu regulace Vitocom 100 (viz strana 25).

#### Přístupový kód

Přístupový kód má následující vlastnosti:

- Nezávisle na použité SIM kartě patří k zařízení Vitocom 100.
- V dodacím stavu je přednastaven 4-místný přístupový kód 1111.
- Změna kódu je možná formou SMS pomocí příkazu „CODE“ (viz strana 30). Nové přístupové kódy vysílá regulace Vitocom 100 bezprostředně po zadání automaticky per SMS na obě uložená čísla mobilního telefonu.
- Přístupový kód musíte zadat na začátku každé SMS zprávy posílané regulaci Vitocom 100 (ne při příkazu PASSWORD).

#### **Upozornění**

*Pokud jste přístupový kód zapoměli, můžete se na něj dotázat příkazem „PASSWORD“. Regulace Vitocom odpovídá formou SMS na obě uložená čísla mobilního telefonu.*

#### **Příklad:**

Dotaz na přístupový kód

SMS od uživatele:

password

SMS-odpověď od Vitocom 100:

1111 SAFECODE 1111

**Bezpečnost** (pokračování)**Upozornění**

*Pro zvýšení přístupové bezpečnosti Vám doporučujeme po uvedení zařízení Vitocom 100 do provozu a po provedení SMS příkazu „PASSWORD“ změnit přístupový kód (viz strana 30).*

**Číslo mobilního telefonu**

Poruchy na topném zařízení a SMS-odpovědi posílá Vitocom 100 formou SMS na čísla mobilního telefonu „MOBNR1“ a „MOBNR2“ (je-li zadáno).

**Pokud k tomu ještě nedošlo:**

*Po uvedení do provozu dbejte toho, aby byla zadána správná čísla mobilního telefonu těch osob, které mají být při poruchách topného zařízení informovány.*

Vyvolání nebo změna čísla mobilního telefonu:

- Zadejte max. 70 znaků.
- SMS-odpověď bude zaslána jak na stávající, tak na nové číslo mobilního telefonu.

**„MOBNR1“**

- Vaše číslo mobilního telefonu
- změna přes SMS pomocí příkazu „MOBNR1“

SMS-odpověď (potvrzení) od zařízení Vitocom 100:

1111 MOBNR1 01791234567 ok

**Příklad:**

Zadání 2 čísel mobilního telefonu, které mají obdržet hlášení

- platí pro obě čísla „MOBNR1“ a „MOBNR2“

SMS od uživatele:

1111\_mobnr1\_01791234567

\_ = mezera

## Nastavení přístroje

### Čísla mobilního telefonu (pokračování)

#### „MOBNR2“

- Číslo mobilního telefonu Vaší topenářské nebo servisní firmy.
- Alternativně číslo mobilního telefonu domovníka nebo jiné osoby, která je poruchovým hlášením k dosažení.
- Změna přes SMS pomocí příkazu „MOBNR2“.
- Není bezpodmínečně nutné zadat i druhé číslo.

### Informační texty

Informační texty slouží k pojmenování topného zařízení nebo přístrojů připojených přes digitální vstup. Tyto texty jsou k jednoznačnému přiřazení přenášeny formou SMS např. v rámci jednoho hlášení poruchy. Tyto texty můžete individuálně upravovat. Je k tomu k dispozici 30 znaků.

#### „INFO“

- Označení Vašeho topného zařízení (např. jméno provozovatele zařízení, stanoviště zařízení)
- Pozor před zadáním pojmů, které vyvolávají příkazy, např. CODE. Tyto vedou k přerušení. Zadejte max. 30 znaků, poté se text odstříhne.

SMS-odpověď (potvrzení) od zařízení Vitocom 100:

1111 INFO topné zařízení ok

#### Příklad:

Zadání slova „topné zařízení“

SMS od uživatele:

1111 info\_topné zařízení

= mezera

#### **Upozornění**

*Příkazem „info?“ se můžete dotázat na tento informační text. Jako odpověď obdržíte jen uložený text, ale žádné technické informace o topném zařízení.*



### Informační texty (pokračování)

#### „DITEXT“

- Označení přístroje připojeného na digitálním vstupu nebo jeho funkce.
- Pozor před zadáním pojmů, které vyvolávají příkazy, např. CODE. Tyto vedou k přerušení. Zadejte max. 30 znaků, poté se text odstříhne.

#### Příklad:

Kontrola stavu oleje

SMS od uživatele:

1111\_ditext\_nízký stav oleje

␣ = mezera

SMS-odpověď (potvrzení) od zařízení Vitocom 100:

1111 DITEXT nízký stav oleje ok

#### Upozornění

*Příkazem „ditext?“ se můžete dotázat na tento informační text. Jako odpověď obdržíte jen uložený text, ale žádné technické informace o přístrojích připojených na digitálním vstupu.*

### Datum

Předplacené SIM karty mohou mít v závislosti na kreditu a na poskytovateli mobilních služeb různě dlouhou platnost . Po uplynutí této doby můžete tyto SIM karty znovu použít až po jejich zprovoznění poskytovatelem mobilních služeb, např. po doplnění kreditu.

Pro kontrolu platnosti musíte v regulaci Vitocom 100 zadat datum vypršení platnosti. Pokud je správně zadáno i aktuální datum, vysílá regulace Vitocom 60, 30 a 10 dní před ukončením platnosti varovnou SMS.

Zadání data je možné v níže uvedených formátech:

- D.M.RRRR nebo DD.MM.RRRR  
den (D) a měsíc (M) 1- nebo 2-místně
- DD.MM.RR nebo DD.MM.RRRR  
rok (R) 2- nebo 4-místně

#### „AKTDAT“

Zadání nebo změna aktuálního data.

## Nastavení přístroje

### Datum (pokračování)

#### „ENDDAT“

Konečné datum nebo ukončení platnosti předplacené SIM karty.

**Příklad:**

Zadání data

- platí pro obě zadání údajů data „AKT-DAT“ a „ENDDAT“

SMS od uživatele:

1111\_akt-dat\_11.03.2009

\_ = mezera

SMS-odpověď (potvrzení) od zařízení Vitocom 100:

1111 AKTDAT 11.03.2009 ok

**Příklad:**

- Bylo zadáno jen „ENDDAT“ nebo
- „AKTDAT“ bylo smazáno při výpadku proudu a dodávka elektrického proudu je opět k dispozici.

Regulace Vitocom 100 pošle příjemcům „MOBNR1“ a „MOBNR2“ následující varovnou SMS (je-li uvedeno):

**Příklad:**

- Aktuální datum „AKTDAT“ je zadáno tak, že se časově nachází za konečným datem „ENDDAT“.

Regulace Vitocom 100 pošle příjemcům „MOBNR1“ a „MOBNR2“ následující varovnou SMS (je-li uvedeno):

Varovná SMS jako výzva:

1111 AKTDAT bezpodmínečně zadejte

Varovná SMS jako chybové hlášení:

1111  
ENDDAT 10.01.2007 CHYBA  
AKTDAT 11.01.2007 CHYBA

### Jazyk

Příkazem „SPRACHE“ se určí jazyk textů hlášení.

Možné jazykové varianty:

cs česky  
da dánsky

de německy  
en anglicky  
es španělsky

### Jazyk (pokračování)

et estonsky  
 fr francouzsky  
 hu maďarsky  
 it italsky  
 lv lotyšsky  
 lt litevsky  
 nl holandsky  
 pl polsky  
 ru rusky  
 sk slovensky  
 sv švédsky

SMS od uživatele:

1111\_sprache\_cs

\_ = mezera

SMS-odpověď (potvrzení) od  
 zařízení Vitocom 100:

1111 SPRACHE cs ok

#### Příklad:

Nastavení jazyka na češtinu

### SMS-příkazy (krátký přehled)

Pomocí níže uvedených příkazů pro Vitocom 100 zadáváte formou SMS odpovídající hodnoty nebo měníte přednastavené hodnoty.

SMS-příkaz	Význam
CODE	změna přístupového kódu (strana 30)
SPRACHE	jazykové varianty: cs, da, de, en, es, et, fr, hu, it, lv, lt, nl, pl, ru, sk, sv (strana 18)
INFO	informační text k topnému zařízení (strana 16)
MOBNR1	vlastní číslo mobilního telefonu (strana 15)
MOBNR2	2. číslo mobilního telefonu (strana 16)
BAHKx	přepínání druhu provozu pro topný okruh 1 až 3 (strana 10)
VWERT	Kredit SIM karty (prepaid, číslo s čárkou a desetinnými místy bez jednotky, strana 30)
SMSWERT	Cena jedné SMS (číslo s čárkou a desetinnými místy bez jednotky, strana 31)
AKTDAT	aktuální datum (strana 17)
ENDDAT	datum vypršení (SIM karta-prepaid, strana 18)
DITEXT	informační text digitální vstup (přídavný přístroj, strana 17)
RESET 0	<b>opětovné zapnutí</b> Vitocomu 100. žádné zrušení zadaných parametrů (strana 31)



## Nastavení přístroje

### SMS-příkazy (krátký přehled) (pokračování)

SMS-příkaz	Význam
RESET 1	vynulování všech nastavení na stav při dodávce <b>kromě PIN kódu</b> (strana 31)
PASSWORD	dotaz na přístupový kód (strana 14)

### Zvláštní pokyny pro posílání SMS

Kromě dříve jmenovaných příkazů existují další upozornění a možnosti k posílání SMS.

- Každá SMS, kterou Vitocom 100 přijal, je potvrzená SMS-odpovědí (potvrzení nebo chybové hlášení).
    - „OK“ (potvrzení)
    - „CHYBA“ (chybové hlášení)
  - Vitocom 100 posílá SMS-odpověď (potvrzení) vždy na obě čísla mobilního telefonu „MOBNR1“ a „MOBNR2“ (je-li zadáno).
  - V jedné SMS je možné sloučit více příkazů zařízení Vitocom 100, kromě příkazů „RESET“.
  - Je-li rozsah SMS-odpovědi větší než 70 znaků, je text odpovědi poslán v několika SMS-odpovědích.
1. změna přístupového kódu
    - **akceptováno**
  2. změna čísla mobilního telefonu 2
    - **akceptováno**
  3. změna druhu provozu (0 = jen teplá voda) topného okruhu 4
    - **závada**  
(přípustné jen 3 topné okruhy)

SMS od uživatele:

```
1111_code_2345
_mobnr2_017198765432
_bahk4_0
```

\_ = mezera

Dále platí:

- Při zadávání textu se mezi přístupovým kódem a jedním nebo více příkazy musí vždy zachovávat **prázdný znak**.
- Přístupový kód musí být vždy uveden na začátku textu SMS.
- Zadání textu je omezeno na 70 znaků (30 znaků u příkazů „DITEXT“ a „INFO“) na jednu SMS.

SMS-odpověď jako potvrzení a chybové hlášení:

```
2345 CODE 2345 OK MOBNR2
017198765432 OK BAHK4 0
ERROR
```

#### Příklad:

3 příkazy sloučené v jedné SMS

## Platnost SIM karty

Předplacení SIM karty mohou v závislosti na kreditu a v závislosti na poskytovateli služby pozbýt po určité době své platnosti. Platnost SIM karet se smluvním telefonem končí při výpovědi okamžikem ukončení platnosti smlouvy.



### Pozor

Neplatná SIM karta způsobí uvedení dálkové kontroly topného zařízení a dalšího připojeného komponentu mimo provoz. Pokud byl zadán konec doby platnosti pomocí „ENDDAT“, vyšle regulace Vitocom 100 včas před ukončením platnosti 3 varovné SMS v určených časových intervalech.

## Doba chodu SIM karty

Před ukončením platnosti vyšle regulace Vitocom 100 varovnou SMS na obě mobilní čísla „MOBNR1“ a „MOBNR2“ (je-li zadáno). Zařízení pošle tato hlášení při níže uvedených dobách platnosti:

- ještě 60 dní
- ještě 30 dní
- ještě 10 dní

### Příklad:

varovná SMS:

1111 platnost jen 30 dní

### Upozornění

*Pokud byl zadán informační text („INFO“), pak se tento zobrazí ve varovné SMS za přístupovým kódem.*

### Příklad:

Varovná SMS s informačním textem:

1111 topné zařízení platnost jen 30 dní

## Kredit SIM karty (prepaid)

Pokud je kredit nižší než zadaná částka, pošle Vitocom 100 varovnou SMS na obě čísla mobilního telefonu „MOBNR1“ a „MOBNR2“ (je-li zadáno). Toto hlášení se pošle při zbývajícím kreditu pro níže uvedený počet SMS hlášení, které je ještě možno odeslat:

- ještě 30 SMS
- ještě 20 SMS
- ještě 10 SMS

### Příklad:

varovná SMS:

1111 kredit jen pro 30 SMS

## Výměna SIM karty

### Všeobecné informace

#### SIM karta

Pro provoz zařízení Vitocom 100 potřebujete SIM kartu. V obchodech a u prodejců mobilních telefonů jsou k dostání různé druhy SIM karet. Potřebná karta SIM musí mít schopnost SMS a nepotřebuje přenos řeči. Tyto karty mohou být levnější ve srovnání s kartami, které lze rovněž použít a které mají schopnost řeči.

#### **Upozornění**

*Při výběru SIM karty respektujte systémové předpoklady na straně 7.*



#### **Pozor**

Číslo mobilního telefonu je pevně spojeno se SIM kartou. Při výměně SIM karty obdrží regulace Vitocom 100 jiné mobilní číslo. Změněné číslo mobilního telefonu uložte ve Vašem mobilním telefonu.

### Pracovní postup

#### **Bezpodmínečně dodržujte níže uvedené pořadí:**

1. Vytáhněte síťovou zástrčku regulace Vitocom 100.
2. Sejměte kryt skříňky (viz strana 23).
3. Vyjměte stávající SIM kartu (viz strana 26).
4. Zastrčte síťovou zástrčku. Respektujte přítom bezpečnostní pokyny při manipulaci se síťovým napětím (viz strana 23).
5. Zadejte PIN kód nové SIM karty (viz strana 24).
6. Vytáhněte síťovou zástrčku regulace Vitocom 100.
7. Vložte novou SIM kartu (viz strana 26).
8. Zastrčte síťovou zástrčku a zkontrolujte funkci.
9. Uzavřete kryt skříňky (viz strana 26).

## Otevření přístroje

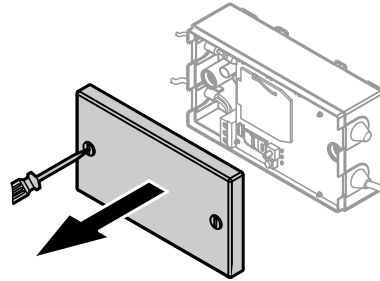
### Sejmutí krytu skříňky



#### **Pozor**

Při kontaktu se součástmi, jež jsou pod napětím, může dojít k nebezpečným zraněním elektrickým proudem. Při dotyku nebo propojení elektrických kontaktů můžete způsobit poškození přístroje.

Před sejmutím krytu skříňky vytáhněte bezpodmínečně síťovou zástrčku.

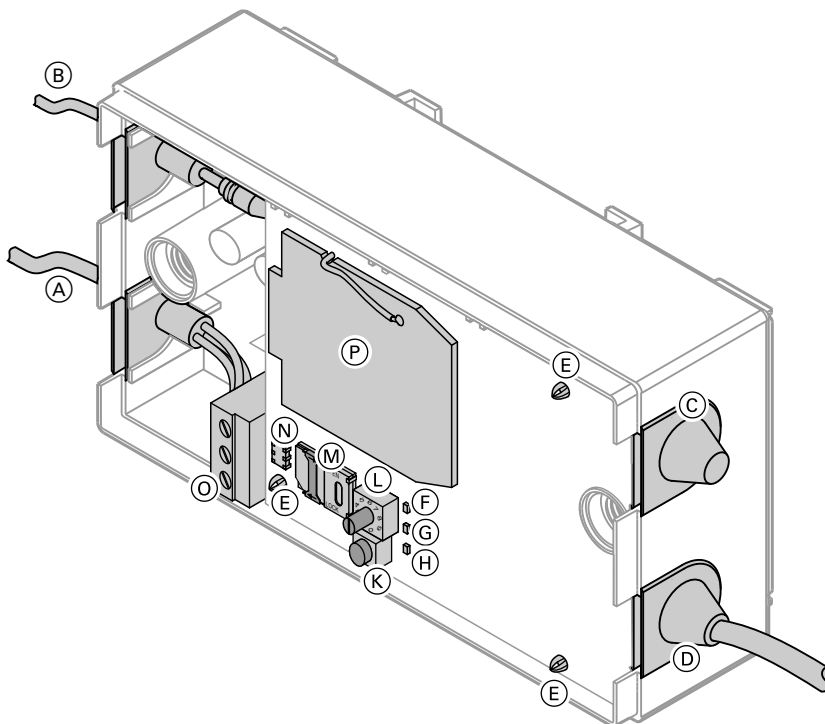


Uvolněte oba šrouby a sejměte kryt skříňky.

## Výměna SIM karty

### Otevření přístroje (pokračování)

#### Horní rovina desky s plošnými spoji



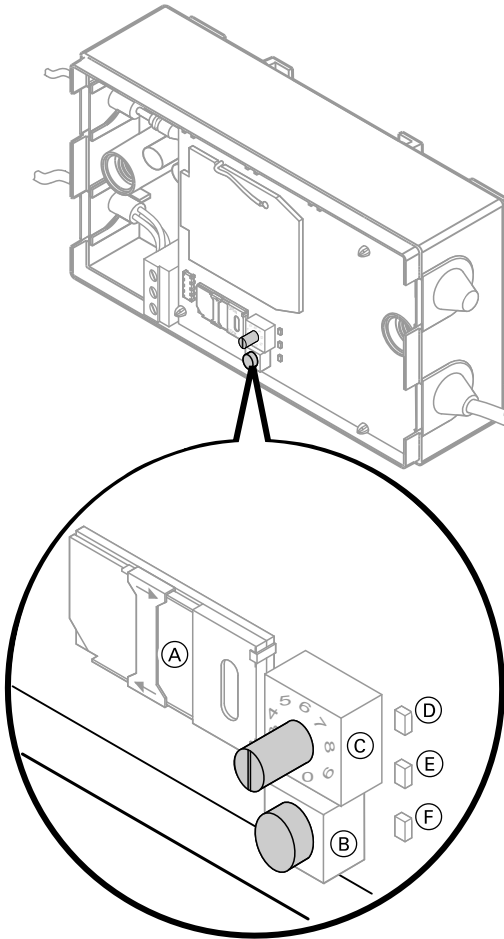
- |   |  |
|---|--|
| (A) KM-BUS-kabel  | (H) LED-červená  |
| (B) kabel antény  | (K) tlačítko   |
| (C) vstup kabelů digitální vstup 230 V~<br>(pro dodatečný přístroj) | (L) otočný knoflík kódu PIN                              |
| (D) vstup kabelů síťového kabelu                                    | (M) držák SIM karty                                      |
| (E) 3 svorky upevnění   | (N) konektorový spoj ke spodní desce s<br>plošnými spoji |
| (F) LED-zelená  | (O) propojka KM-BUS                                      |
| (G) LED-žlutá   | (P) modem GSM  |

### Zadání PIN-kódu

Pro připravenost k provozu Vitocom 100 zadejte příslušný PIN kód pro kartu SIM pomocí otočného spínače a tlačítka.



### Zadání PIN-kódu (pokračování)



(A) držák SIM karty

(B) tlačítko

(C) otočný knoflík kódu PIN

(D) LED-zelená

(E) LED-žlutá

(F) LED-červená

#### **Upozornění**

*Pokud neprovedete zadání během 30 s  
nebo nezadáte všechna 4 čísla, níže  
uvedené nastavení se přeruší*

1. Zastrčte síťovou zástrčku, aby byl přístroj zásoben napětím.



## Výměna SIM karty

### Zadání PIN-kódu (pokračování)

- Po dobu 5 s stiskněte tlačítko (B).
  - Vstupní režim je aktivován a je indikován trvalým svícením červené diody LED.
- Nastavte otočným spínačem PIN-kódu (C) první číslo PIN kódu a potvrďte ho krátkým stisknutím tlačítka (B).
  - Na krátký okamžik červená světelná dioda LED (F) zhasne.
- Opakujte tento postup u každého čísla PIN kódu.
  - Po zadání 4. a posledního čísla bliká červená světelná dioda LED (F) třikrát a zůstane vypnuta.

### Vyjmutí a vložení SIM karty

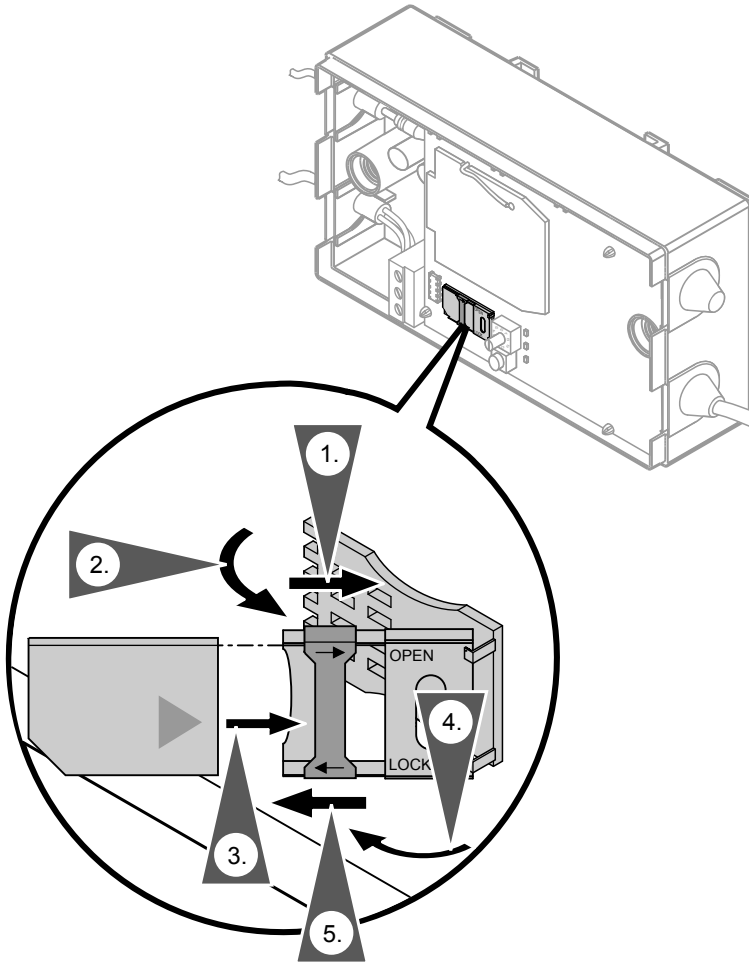
**Před** vložení nové nebo jiné karty SIM musíte zadat příslušný PIN kód.



#### **Pozor**

Při kontaktu se součástmi, jež jsou pod napětím, může dojít k nebezpečným zraněním elektrickým proudem. Při vyjmutí nebo vložení SIM karty za stávajícího síťového napětí může dojít k poškození přístroje nebo SIM karty.  
Před vyjmutím nebo vložení karty SIM vytáhněte síťovou zástrčku.

### Vyjmutí a vložení SIM karty (pokračování)



1. Kovové hradítko držáku SIM karty posuňte ve směru závěsu ("OPEN") a tím je odblokujete.
2. Držák SIM karty odklopte směrem nahoru.
3. Vyjměte dosavadní kartu a vsuňte novou SIM kartu do držáku kontakty směrem dolů.
4. Držák SIM karty sklopte směrem dolů.

## Výměna SIM karty

### Vyjmutí a vložení SIM karty (pokračování)

5. Posuňte kovové hradítko SIM karty ve směru otvoru („LOCK“) a tím je odblokujte.
6. Zasuňte síťovou zástrčku Vitocom 100 do zásuvky.

Kontrola funkcí:  
Všechny 3 kontrolky LED trvale svítí (viz strana 33).

### Připravenost k provozu

#### Předpoklady

- Montáž přístroje provedla Vaše topenářská firma.
- Vaše topenářská firma připojila vedení KM-BUS regulace Vitocom 100 na regulaci.
- PIN kód je zadaný a SIM karta je vložena.
- Je připojeno síťové napětí.

Poté blikají všechny 3 diody LED tak dlouho, až se regulace Vitocom 100 automaticky navolí do sítě mobilních telefonů GSM.  
Po navolení svítí nebo bliká pouze červená dioda LED, v závislosti na síle pole (viz strana 13).

#### SMS pro uvedení do provozu

K uvedení přístroje do provozu pošlete Vitocom 100 první SMS.  
Posláním SMS pro uvedení do provozu určíte číslo mobilního telefonu pro přicházející chybová hlášení. K tomu se uloží první číslo mobilního telefonu „MOBNR1“ odesílatele SMS uvedení do provozu v zařízení Vitocom 100. Dodatečně musíte určit požadovaný jazyk (viz strana 18).

Na telefonní číslo zařízení Vitocom 100 pošlete následující text:

SMS pro uvedení do provozu v němčině (de):

1111\_de

\_ = mezera

#### SMS-odpověď

Jako odpověď obdržíte bezprostředně dvě SMS-odpovědi. V obou SMS jsou uvedeny nejužívanější uživatelské příkazy. V textu je už zadáno číslo mobilního telefonu odesílatele pod označením „MOBNR1“.

**Připravenost k provozu** (pokračování)

1. SMS-odpověď:

1111  
CODE  
SPRACHE  
INFO  
MOBNR1 „017...“  
MOBNR2  
BAHK<sub>x</sub>  
x=1...3

2. SMS-odpověď:

1111  
VWERT  
SMSWERT  
AKTDAT  
ENDDAT  
DITEXT

## Další SMS-příkazy

### Přístupový kód

SMS-příkaz	Význam
CODE	<p>Přístupový kód zabraňuje zneužití a patří nezávisle na použité SIM kartě k zařízení VITOCOM 100.</p> <p>V dodacím stavu je přednastaven 4-místný přístupový kód 1111.</p> <p>Přístupový kód se musí zadat na začátku každé SMS zprávy posílané zařízení Vitocom 100.</p> <p>Regulace Vitocom 100 akceptuje pouze 4místné kódy. Delší zadávání se automaticky odstříhnou.</p> <p>Na každém místě je možné použít jen číslice 0-9.</p>

#### Upozornění

*Pokud změňte přístupový kód, vyšle regulace Vitocom 100 SMS-zprávu s novým kódem na čísla mobilních telefonů „MOBNR1“ a „MOBNR2“ (jsou-li uvedeny).*

*Bezpodmínečně změňte předlohy SMS ve Vašem mobilním telefonu také s novým přístupovým kódem.*

SMS-odpověď (potvrzení) od zařízení Vitocom 100:

1234 CODE 1234 ok

#### Upozornění

*Pokud jste zapoměli přístupový kód, můžete si ho vyžádat SMS-příkazem „PASSWORD“ (strana 14).*

#### Příklad:

Změna přístupového kódu z „1111“ na např. „1234“

SMS od uživatele:

1111\_code\_1234

\_ = mezera

### Hodnota SIM karty (prepaid)

SMS-příkaz	Význam
VWERT	<p>Částka, na kterou je nabita SIM karta.</p> <ul style="list-style-type: none"><li>■ Zadání jako číslo s desetinnými místy bez jednotky.</li><li>■ Jako oddělovací znak zadejte čárku nebo tečku.</li></ul> <p>(Jen pro předplacenou SIM kartu, není zapotřebí u SIM karty se smlouvou).</p>

### Hodnota SIM karty (prepaid) (pokračování)

**Příklad:**

Zadání kreditu SIM karty (prepaid) 25,00 Kč

SMS-odpověď (potvrzení) od zařízení Vitocom 100:

1111 VWERT 25,00 ok

SMS od uživatele:

1111\_vwert\_25,00

\_ = mezera

### Náklady na vysílání SMS

SMS-příkaz	Význam
SMSWERT	Cena za vyslání jedné SMS: <ul style="list-style-type: none"> <li>■ Zadání jako číslo s desetinnými místy bez jednotky.</li> <li>■ Jako oddělovací znak zadejte čárku nebo tečku.</li> </ul>

**Příklad:**

Zadání ceny 3,30 Kč za jednu SMS

SMS-odpověď (potvrzení) od zařízení Vitocom 100:

1111 SMSWERT 3,30 ok

SMS od uživatele:

1111\_smswert\_0,19

\_ = mezera

### Vymazání dosavadních zadání

SMS-příkaz	Význam
RESET 0	<b>opětovné zapnutí</b> regulace Vitocom 100 žádné vymazání zadaných parametrů
RESET 1	vynulování všech nastavení na stav při dodávce, <b>kromě PIN kódu</b>

**Upozornění**

Na příkazy **RESET** regulace Vitocom nevysílá žádné SMS-odpovědi.

**Příklad:**

Vymazání všech dosavadních zadání, kromě PIN kódu SIM karty

## Další SMS-příkazy

### Vymazání dosavadních zadání (pokračování)

SMS od uživatele:

1111 reset 1

= mezera

Nakonec pošlete zařízení Vitocom 100 novou SMS pro uvedení do provozu (viz strana 28).

#### **Upozornění**

*Stisknutím tlačítka k nastavení PIN kódu po dobu min. 60 s (viz strana 25) se regulace Vitocom 100 uvede do stavu při dodávce. Je zapotřebí kompletní uvedení do provozu.*



## Význam blikání světelných diod

Chování zařízení	Význam/příčina poruchy	Opatření
po připojení síťového napětí svítí všechny 3 diody	přístroj ještě není uveden do provozu, ale připraven	<ul style="list-style-type: none"> <li>■ proveďte uvedení do provozu</li> </ul>
žlutá dioda bliká v 0,5 s taktu	nebyl rozeznán PIN kód	<ul style="list-style-type: none"> <li>■ opět zadejte PIN kód</li> <li>■ zkontrolujte SIM kartu v libovolném mobilním telefonu</li> </ul>
žlutá dioda trvale svítí	není možná volba do sítě mobilních telefonů GSM během 2 minut	<ul style="list-style-type: none"> <li>■ zkontrolujte polohu antény</li> <li>■ vyvolejte resetování krátkým stiskem tlačítka s opětovným pokusem volby</li> </ul>

## Hlášení poruch

Otestujte při opětovném uvedení do provozu automatické hlášení formou SMS na uložená čísla mobilního telefonu „MOBNR1“ a „MOBNR2“. Opakujte tento postup pro Vaši bezpečnost v pravidelných intervalech.

### Příklad:

Dotaz na aktuální nastavení „MOBNR1“

SMS od uživatele:

1111\_mobnr1?

□ = mezera

SMS-odpověď (zkouška) od Vitocom 100 na „MOBNR1“ a MOBNR2:

1111 MOBNR1 „017 ...“

### Upozornění

*Hlášení poruch topného zařízení se zobrazují na displeji regulace (Vitoltronic nebo WPR 300) Vašeho kotle, nástěnného plynového kotle nebo Vašeho tepelného čerpadla. Tato hlášení poruch obsahují text hlášení poruch a kód hlášení poruch.*

*Při každém příchozím hlášení poruchy se obraťte na Vaši topenářskou firmu.*

## Co je třeba dělat?

### Hlášení poruch (pokračování)

Text hlášení SMS posílaný regulací Vitocom 100 indikuje hlášení poruchy podobně pomocí níže uvedených informačních prvků:

- Provozní stav zařízení po výskytu poruchy, např. „nouzový provoz“
- Příčina poruchy, např. „čidlo venkovní teploty“
- Indikace kódu hlášení poruchy pro přesnou příčinu poruchy pomocí dvou posledních znaků v textu hlášení SMS, např. „10“

Regulace Vitocom 100 vysílá na čísla mobilních telefonů „MOBNR1“ a „MOBNR2“ (jsou-li uvedeny) SMS hlášení poruchy.

#### Příklad:

Hlášení poruchy regulace Vitotronic

Kód	Porucha	Text hlášení poruch
10	chyba čidla venkovní teploty	nouzový provoz-venk. teplota 10

SMS hlášení poruchy regulace Vitocom 100:

1111 topné zařízení nouzový provoz-venk. teplota 10

#### Upozornění

*Pokud nedojde k odstranění poruchy během 24 h, vyšle Vitocom znovu stejné hlášení poruchy.*

#### Upozornění

*Pro lokalizaci poruchy je před textem hlášení SMS uveden informační text topného zařízení nebo digitálního vstupu.*

## Seznam hesel

**Symbole**

1. číslo mobilního telefonu.....15  
2. číslo mobilního telefonu.....16

**A**

- AKTDAT.....17  
Automatická volba.....28

**B**

- BAHK.....10, 11  
Bezpečnost.....6, 14

**Č**

- Čísla mobilního telefonu.....15  
Číslo mobilního telefonu  
■ U nové SIM karty.....22  
■ Vyvolat.....15  
■ Změnit.....15  
Číslo mobilu.....15

**D**

- Dálková kontrola.....9  
Dálkové spínání.....9  
Dálkový dotaz.....9  
Další SMS-příkazy.....30  
Datum.....17  
Diody LED.....13  
DITEXT.....17  
Doba chodu SIM karty.....21  
Doba platnosti.....17  
Dotaz  
■ Datum.....17  
■ Informační text.....16  
■ Označení zařízení.....16  
Dotaz na aktuální nastavení.....12  
Dotaz na nastavení.....12  
Druh provozu nastavit.....10  
Druhy provozu pro topný okruh....10, 11  
Držák SIM karty.....27

**E**

- ENDDAT.....18

**F**

- Funkce.....9

**H**

- Hlášení poruch.....33  
Hodnota SIM karty.....30

**I**

- Indikace  
■ Síla pole.....13  
■ Spojení.....13  
■ Vyvolání spojení.....13  
Indikace síly pole .....13  
Indikace spojení.....13  
Indikace vyvolání spojení.....13  
Indikační prvky.....24  
INFO.....16  
Informace faxem.....20  
Informační text.....16

**K**

- Karta SIM  
■ Doba platnosti.....17  
■ Kontakty.....27  
■ Systémové předpoklady.....7  
■ Vložení.....26  
■ Vyjmutí.....26  
KM-BUS.....28  
Kód hlášení poruch.....33  
Kontrola kreditu.....21  
Krátký přehled SMS-příkazů.....19

**L**

- LED-indikace.....13, 14

**M**

- Meze systému.....7  
MOBNR1.....15  
MOBNR2.....16

## Seznam hesel

### Seznam hesel (pokračování)

#### N

Nabití SIM karty.....	30
Náklady	
■ na vyslání SMS.....	31
■ Vysílání SMS.....	31
Náklady na SMS.....	31
Nastavení druhu provozu.....	10
Nastavení přístroje.....	14
Nastavení zpět do stavu při dodávce	31

#### O

Obnovení stavu při dodávce.....	31
Obsluha.....	9
Obslužné prvky.....	24
Otevření přístroje.....	23

#### P

PIN.....	14
PIN-kód.....	14
Platnost SIM karty.....	21
Posílání SMS.....	20
Předplacená SIM karta.....	17
Přehled funkcí.....	8
Přehled indikačních prvků.....	24
Přehled obslužných prvků.....	24
Přehled přístrojů.....	24
Příčina poruchy.....	34
Příkaz	
■ AKTDAT.....	17
■ BAHK.....	10, 11
■ CODE.....	30
■ Další.....	30
■ DITEXT.....	17
■ ENDDAT.....	18
■ INFO.....	16
■ MOBNR1.....	15
■ MOBNR2.....	16
■ PASSWORD.....	14, 30
■ RESET.....	31
■ SMSWERT.....	31
■ SPRACHE.....	18
■ VWert.....	30

#### Příkazy

■ Krátký přehled.....	19
Připravenost k provozu.....	28
Přístupová ochrana.....	14
Přístupové kódy.....	14
Přístupový kód.....	9, 14
■ Zapomenuto?.....	30
■ Změnit.....	30

#### R

Reset.....	31
------------	----

#### S

Sejmutí krytu skříňky.....	23
SIM karta	
■ Datum ukončení platnosti.....	18
■ Doba chodu.....	21
■ Kredit.....	30
■ Platnost.....	21
■ Všeobecné informace.....	22
■ Zadání hodnoty.....	30
SMS-odpověď.....	20, 28
SMS pro uvedení do provozu.....	28
SMS-předlohy.....	9
SMS-příkazy	19
■ Další.....	30
■ Dotaz na nastavení.....	12
■ Souhrn.....	20
SMSWERT.....	31
Souhrn SMS-příkazů.....	20
Stav zařízení po poruše.....	34
Systémové předpoklady.....	7
■ Cesty hlášení.....	7
■ Cíle hlášení.....	7
■ Karta SIM.....	7
■ Obslužný přístroj.....	7
■ Poskytovatel mobilních služeb.....	7
■ Topné zařízení.....	7

#### T

Text hlášení poruch.....	33
--------------------------	----

## Seznam hesel (pokračování)

**U**

Upozornění	
■ Meze systému.....	7
Určení jazyka.....	18
Uvedení do provozu.....	28

**V**

Varovná SMS.....	21
Vitotronic.....	33
VWERT.....	30
Vydání	
■ Hlášení poruch.....	33
Vymazání dosavadních zadání.....	31
Vymazání zadání.....	31
Výměna SIM karty.....	22
■ Pracovní kroky.....	22
Výpadek proudu.....	12, 14, 18
Výpadek sítě.....	12, 18
Vyslání SMS	
■ Zadání nákladů.....	31

Vytvoření SMS.....	9
--------------------	---

Vývolání	
■ Číslo mobilního telefonu.....	15

**W**

WPR 300.....	33
--------------	----

**Z**

Zadání aktuálního data.....	17
Zadání data.....	17
Zadání data platnosti SIM karty.....	18
Zadání druhu provozu.....	10, 11
Zadání PIN-kódu.....	24
Zadat datum.....	17
Záruka.....	6
Změna	
■ Číslo mobilního telefonu.....	15





## Upozornění na platnost

### Informace o výrobku/upozornění na platnost

Platí pro následující přístroj:

#### Vitocom 100, typ GSM

obj. č. 7160 720

## Váš kontaktní podnik

Při případných dotazech nebo při požadavku provedení údržby a oprav na Vašem zařízení se prosím obračejte na Váš odborný servis. Odborný servis ve Vaší blízkosti naleznete například na našich webových stránkách [www.viessmann.com](http://www.viessmann.com).

Viessmann spol. s r.o.  
Chrášťany 189  
25219 Rudná u Prahy  
Telefon: 257 09 09 00  
Telefax: 257 95 03 06  
[www.viessmann.com](http://www.viessmann.com)

5595 601 CZ Technické změny vyhrazeny!

Tištěno na ekologickém  
papíru běleném bez chlóru

